



"Vi bygger videre på vores dejlige by og plejer vores enestående natur sådan, at de der kommer efter os holder lige så meget af Svendborg, som vi gør i dag."

"Faaborg-Midtfyn Kommune har med det unikke øhav, den rige natur og den omfattende kulturarv noget ganske særligt at byde på."



Nationalpark Det Sydfynske Øhav?



"Vi er helt sikre på at Langeland har noget helt særligt at byde på i fremtiden for moderne familier og fremtidens erhverv. Der er havet omkring os, enestående natur- og kulturlandskaber, den fantastiske kulturarv. friluftslivet..."

"Den ærøske natur og Det Sydfynske Øhav er naturområder af international klasse, som kommunen arbejder målrettet på at sikre en balance mellem benyttelse og beskyttelse."



Oplæg til en nationalparksundersøgelse
for Det Sydfynske Øhav

Maj 2008

RESUME	4
OM DETTE OPLÆG	5
1. DE DANSKE NATIONALPARKER	5
1.1 Historikken	5
1.2 Nationalparkloven	6
1.3 Hvad er en dansk nationalpark	6
1.4 Hvordan organiseres en nationalpark	7
1.5 Nationalparkfondens opgaver	7
1.6 Nationalparkfondens beføjelser	8
1.7 Nationalparkens økonomi	8
1.8 At bo i en dansk nationalpark	9
1.9 At drive erhverv i en dansk nationalpark	10
1.10 Fremtidens lovgivning	10
1.11 De første danske nationalparker	10
1.12 Muligheden for nye nationalparksområder	11
2. NATIONALPARK DET SYDFYNSKE ØHAV...?	12
2.1 Hvad skal barnet hedde...?	12
2.2 Hvilke områder omfatter nationalparken?	12
2.3 Hvordan ser Nationalpark Det Sydfynske Øhav ud...?	13
2.3.1 Rammerne	13
2.3.2 Hvad bliver anderledes	13
2.3.3 Hvordan ser nationalparken ud..?	14
2.4 Formålet med Nationalpark Det Sydfynske Øhav?	14
3. UNDERSØGELSESFASEN	16
3.1 Undersøgelsesområdet	17
3.2 Den nødvendige faglige viden – analyse og udredning	18
3.2.1 Den naturfaglige viden	19
3.2.2 Kulturhistoriske værdier i undersøgelsesområdet	20
3.2.3 Landskabsanalyse	20

3.2.4	Analyse af friluftslivet	21
3.2.5	Økonomiske analyser	21
3.2.6	Evaluering af borgerinddragelsen	22
3.2.7	Samlet økonomi – analyser	22
3.3	Den nødvendige lokale medindflydelse og opbakning	23
3.3.1	Borgerinddragelsens fem trin	24
3.3.2	Hvad skal der konkret ske?	25
3.3.3	Økonomi – Borgerinddragelsen	28
3.3.4	Tidsplan og succeskriterier for borgerinddragelsen	29
3.4	De synlige resultater	30
3.4.1	En styrket natur	31
3.4.2	Kulturhistorie	32
3.4.3	Friluftsliv og formidling	33
3.4.4	Erhverv	34
3.5	Samlet økonomi til konkrete projekter	34
4.	LEDELSE OG ORGANISERING AF NATIONALPARKUNDERSØGELSEN	35
4.1	Samlet budget for undersøgelsesfasen	36
4.2	Finansieringsplan for undersøgelsesfasen	36
4.3	Tidsplan	36
5.	INDSTILLING FRA NATURTURISME I/S	38

Resume

Sydfyn og Øerne er for mange mennesker identisk med smuk natur og spændende kulturhistorie.

Alle områdets kommuner arbejder med planer og konkrete initiativer, som skal styrke den lokale erhvervsudvikling gennem turisme og bosætning. Mange af disse initiativer har afsæt i områdets naturgivne styrker.

Der er også et lokalt fokus på at bevare og udvikle områdets natur- og kulturhistoriske værdier, så der skabes en bæredygtig udvikling.

Folketinget har besluttet, at der skal oprettes nationalparker i Danmark. Foreløbig er 5 områder udpeget. I disse områder vil der ske en særlig indsats for områdets natur, kulturhistorie og friluftsliv. Formålet er også at fremme den lokale erhvervsudvikling som eksempelvis bosætning, turisme og produktion af kvalitetsvarer. Indsatsen skal ske gennem dialog og frivillighed. Den vil ikke medføre nye restriktioner for erhvervslivet i området.

Etableres Nationalpark Det Sydfynske Øhav vil der komme et nationalt fokus på at udvikle områdets naturværdier og muligheden for at opleve den. Det vil tiltrække større investeringer som kan skabe synlige forbedringer og nye muligheder for alle.

Nationalparken vil skærpe områdets profil som et levende og smukt landskab med mange oplevelser for både lokale og gæster. Nationalparken vil også kunne give erhvervsdrivende andre muligheder for at knytte "den gode historie" til lokale erhvervsprodukter. En positiv bosætningseffekt vil kunne tiltrække arbejdskraft til områdets virksomheder.

Miljøministeren kan udpege Det Sydfynske Øhav, herunder måske også Sydfyn, Langeland og Ærø, som en nationalpark. Dette kræver en lokal opbakning, som skal afklares igennem en omfattende borgerinddragelsesproces. Denne proces skal tage afsæt i forstærket faktuel viden om områdets værdier og potentialer. Der skal derfor gennemføres en analyse og udredningsfase. Alt sammen skal føre frem til en samlet anbefaling af en eventuel nationalpark herunder dens geografiske afgrænsning. Lokalbefolkningens ønsker og ideer til nye initiativer skal indsamles og er hjørnестenen i arbejdet.

Denne store borgerinddragelsesproces kan skabe nye dialogfora mellem lokale og myndigheder. Det lokale engagement skal bruges til at gennemføre konkrete projekter som skaber synlige resultater for lokalbefolkningen og stimulerer en lokal erhvervsudvikling eksempelvis ved forøget turisme. Der afsættes derfor 8 mio. kr. til konkrete projekter som giver nye og bedre oplevelsesmuligheder for lokale og turister på Sydfyn og Øerne.

Om dette oplæg

De 4 sydfynske kommuners kommunalbestyrelser eller Økonomiudvalg har i foråret 2008 haft indledende drøftelser omkring en eventuel nationalpark i Det Sydfynske Øhav.

De 4 kommuner har ikke besluttet, hvorvidt der skal etableres en nationalpark eller ej. Denne beslutning kan ikke træffes med den nuværende viden. Vi mangler blandt andet at få klarlagt den lokale holdning, og hvorvidt Det Sydfynske Øhav kan leve op til formålet med de danske nationalparker.

Alle fire kommuner har besluttet at få udarbejdet nærværende oplæg. Det beskriver processen og det arbejde, der skal gennemføres, før der kan træffes en politisk beslutning om den eventuelle etablering af en nationalpark i Det Sydfynske Øhav. En politisk beslutning som både skal tages lokalt og nationalt, før en eventuel nationalpark i Det Sydfynske Øhav kan etableres.

Besluttet processen igangsæt, vil der blive foretaget en detailplanlægning og en decideret projektplan vil blive udarbejdet.

Oplægget er udarbejdet af det tværkommunale Naturturisme I/S.

1. De danske nationalparker

Indledningsvis beskriver denne redegørelse kort status for arbejdet med at etablere Danmarks første nationalparker samt de lovbestemte rammer, hvorunder de danske nationalparker bliver etableret.

1.1 Historikken

I 2002 indbød miljøministeren kommuner og amter i 8 områder til at deltage i en undersøgelse af muligheden for at etablere en nationalpark. På baggrund af lokal og regionalpolitisk opbakning fra syv områder blev der her igangsæt en undersøgelsesfase. Senere blev der på lokalt initiativ igangsæt undersøgelser i yderligere 3 områder.

Der er således på landsplan igangsæt pilot- og undersøgelsesprojekter i 10 forskellige områder, hvor en lokal styregruppe har haft til opgave at udarbejde et forslag til nationalpark. I sommeren/efteråret 2005 afleverede områderne deres forslag til miljøministeren.

Projekterne omfatter de syv projekter, der er igangsæt af miljøministeren (Kongernes Nordsjælland, Lille Vildmose, Læsø, Møn, Mols Bjerger, Thy og Vadehavet), og de tre projekter, der er igangsæt på lokalt initiativ (Skjern Å, Åmosen-Tissø og Det Kulturhistoriske Landskab på Roskilde- og Lejrengnen).

1.2 Nationalparkloven

I juni 2007 vedtog et bredt flertal i folketinget Nationalparkloven¹. Ifølge loven er formålet med oprettelsen af nationalparker i Danmark at:

- 1) skabe og sikre større sammenhængende naturområder og landskaber af national og international betydning,
- 2) bevare og styrke naturens kvalitet og mangfoldighed,
- 3) sikre kontinuitet og muligheder for fri dynamik i naturen,
- 4) bevare og styrke de landskabelige og geologiske værdier,
- 5) bevare og synliggøre de kulturhistoriske værdier og mangfoldigheden i kulturlandskabet,
- 6) understøtte forskning og undervisning i områdernes værdier,
- 7) fremme befolkningens muligheder for at bruge og opleve naturen og landskabet,
- 8) styrke formidlingen af viden om områdernes værdier og udvikling,
- 9) understøtte en udvikling til gavn for lokalsamfundet, herunder erhvervslivet, med respekt for beskyttelsesinteresserne og
- 10) styrke bevidstheden om områdernes værdier gennem inddragelse af befolkningen i nationalparkeres etablering og udvikling.

Nationalparkloven giver miljøministeren mulighed for at oprette nationalparker. Dette sker via en bekendtgørelse for den pågældende Nationalpark, som blandt andet fastsætter grænserne for parken og formålet med netop denne nationalpark. Bekendtgørelsen tager afsæt i de anbefalinger der er kommet fra det lokale arbejde med nationalparken.

Desuden kan miljøministeren i bekendtgørelsen fastsætte regler for den kommunale planlægning, f.eks. ved at udarbejde rammer for byudvikling og etablering af anlæg og infrastruktur. Udgangspunktet for dette er de eksisterende landsplandirektiver, som svarer til de tidligere regionplaner.

1.3 Hvad er en dansk nationalpark

I modsætning til tidligere er der nu vedtaget en lovgivning som sætter rammerne for en dansk nationalpark. Loven definerer ikke det konkrete indhold. På Skov og Naturstyrelsens hjemmeside omkring nationalparker står således:

Ifølge den nye lov om nationalparker findes der ikke noget endegyldigt facit for, hvad en dansk nationalpark skal indeholde – eller hvordan den skal se ud. Men én ting er sikkert: En nationalpark omfatter nogle af Danmarks mest enestående og værdifulde naturområder og landskaber. Dvs. områder, som både betyder noget for os danskere, men som også har og vil få international opmærksomhed og betydning.

*Kodeordene for en dansk nationalpark er **planlægning, frivillighed og lokal indflydelse**. Det vil sige, at samarbejdet mellem aktørerne; staten, kommuner, beboere, lodsejere, naturgæster og andre interessenter er altafgørende for, hvordan det videre forløb med nationalparken udvikler sig.*

¹ Kan hentes på www.retsinfo.dk lov nr. 533 af 06/06/2007

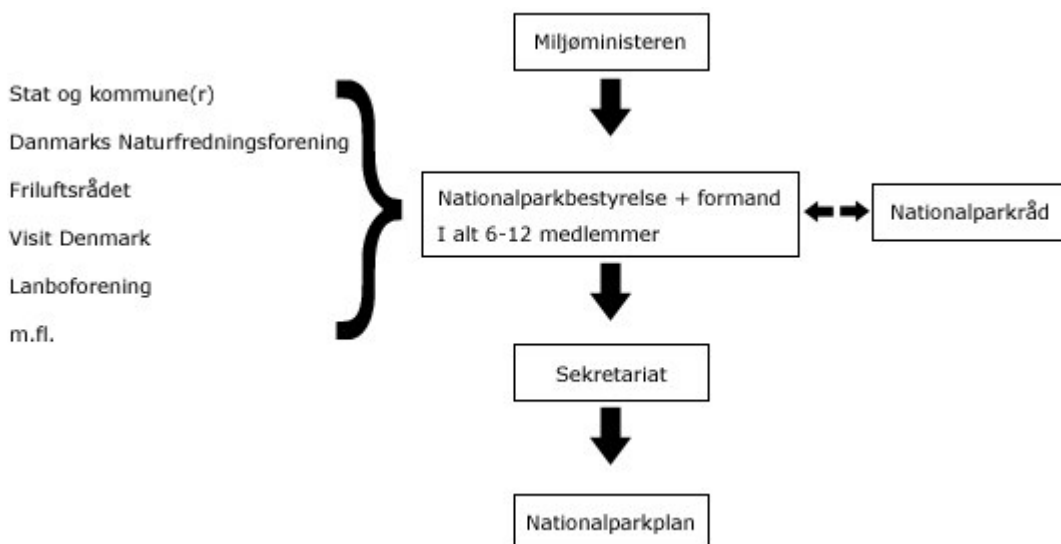
1.4 Hvordan organiseres en nationalpark

Nationalparkloven fastsætter, at der nedsættes en nationalparkfond, der som et uafhængigt nationalt organ skal forvalte nationalparken, herunder udarbejde en nationalparksplan. Nationalparkfonden ledes af en nationalparkbestyrelse som udpeges af miljøministeren.

Bestyrelsen skal blandt andre sammensættes af repræsentanter fra stat, berørte kommuner, Danmarks Naturfredningsforening, Friluftsrådet, VisitDenmark samt mindst en repræsentant fra skovbrugets og landbrugets organisationer.

Bestyrelsen nedsætter derefter et sekretariat, der skal varetage den daglige drift - og udarbejder en plan for nationalparkens etablering og udvikling: Nationalparkplanen.

Endelig nedsætter nationalparkbestyrelsen et rådgivende organ - nationalparkrådet - for blandt andet at sikre en bred, lokal indflydelse. Nationalparkrådet får 1-2 medlemmer i bestyrelsen, som de selv udpeger (der må ikke være tale om personer fra organisationer, der allerede sidder i bestyrelsen).



Figur 1.: Nationalparkens organisering. (www.skovognatur.dk)

1.5 Nationalparkfondens opgaver

Nationalparkfondens formål er ifølge loven at etablere og udvikle nationalparken inden for de rammer, som er fastsat ved oprettelsen.

Nationalparkfondens, der som tidligere nævnt ledes af nationalparkbestyrelsen, første opgave er at udarbejde en nationalparkplan for hele nationalparken.

Planen skal ifølge Nationalparkloven beskrive:

- 1) hvordan naturkvaliteten kan styrkes, herunder ved at udvide naturområder og ved at sikre kontinuitet og fri dynamik i naturen,
- 2) muligheden for at skabe sammenhæng mellem naturområderne,
- 3) udviklingsmuligheder for friluftslivet,
- 4) muligheder for erhverv og erhvervsudvikling, og
- 5) hvordan viden om områdets værdier kan formidles.

Nationalparkplanen må ikke stride imod eksempelvis kommuneplaner og lokalplaner.

Nationalparkfonden skal drive oplysningsvirksomhed inden planen vedtages, så lokale har mulighed for at påvirke planen. Planen skal endvidere beskrive, hvordan lokalbefolkningen inddrages i realiseringen af planens forslag.

Nationalparkplanen skal sendes til alle lodsejere indenfor planens område samt relevante interesseorganisationer mv. Planen kan påklages til Naturklagenævnet efter normal praksis.

1.6 Nationalparkfondens beføjelser

Nationalparkfondens vigtigste opgave bliver naturligvis at realisere nationalparkplanen, altså lave de konkrete initiativer som gør området til en dansk nationalpark.

Fonden kan kun realisere planen via frivillige aftaler. Loven bemyndiger således ikke fonden til at foretage indgreb via ekspropriationer e.l.

Nationalparkfonden kan realisere nationalparksplanen ved blandt andet at

- 1) indgå frivillige aftaler om naturbevaring, naturpleje, drift, naturgenopretning, styrkelse af kulturhistoriske værdier og offentlighedens adgang,
- 2) købe, forvalte og sælge fast ejendom,
- 3) afholde drifts- og anlægsudgifter,
- 4) afholde udgifter til forsknings-, informations- og oplysningsvirksomhed om nationalparken og
- 5) yde lån og tilskud til kommuner, foreninger, stiftelser, institutioner m.v. og private ejendomsejere.

Nationalparkfonden er endvidere klageberettiget til eksempelvis kommuneplaner og lokalplaner, samt afgørelser efter blandt andet Naturbeskyttelsesloven, Skovloven og Vandløbsloven. Fonden har ikke klageret i forhold til eksempelvis husdyrloven.

Nationalparkfonden kan også opkøbe jord, men må ikke efterfølgende eje jorden. Den skal i givet fald overdrages til kommune eller stat. Undtaget er dog arealer med større bygningsfaciliteter til eksempelvis information, forskning eller undervisning.

1.7 Nationalparkens økonomi

Ifølge loven udgøres fondens midler af en bevilling, der fastsættes på de årlige finanslove og af bidrag fra kommuner og andre bidragydere.

Finansieringen af fortsat meget uklar. Der er afsat 15 millioner på finansloven for 2008-09 til at etablere de 5 udpegede nationalparksområder. Nationalpark Thy er bevilliget 6 mio. kr. til at etablere sekretariat og få udarbejdet nationalparkplanen. Hvad der afsættes til driften herunder realiseringen af nationalparkplanen er uvist. Skov og Naturstyrelsen vurderer at der årligt skal bruges omkring 10 mio. kr. per nationalpark.

Der må dog forventes at blive tilført midler til konkrete projekter i nationalparkerne fra eksempelvis "miljømilliarden".

Nationalparkerne forventes at skabe en udvikling med et nationalt fokus indenfor natur, turisme og friluftsliv, som ligger indenfor visse fonde og puljers indsatsområder. Det forventes derfor, at de kommende nationalparksområder får lettere ved at tiltrække investeringer fra relevante fonde som eksempelvis Friluftsrådets tips og lotto midler, Arbejdsmarkedets Feriefond samt dele af Regionens udviklingsmidler, herunder Vækstforums midler indenfor oplevelsesøkonomien.

1.8 At bo i en dansk nationalpark

Arbejdet med en nationalpark skal ifølge loven resultere i, at der blandt andet skabes og gives nye natur og friluftsoplevelser for alle. Arbejdet vil i høj grad også åbne nye muligheder for lokalbefolkningen for at opleve områdets natur og kulturarv.

Samfundsøkonomiske analyser fra nationalparkarbejdet i Thy viste, at etableringen af en nationalpark vil medføre et overskud på de private husholdninger. Dette som resultat af husprisstigninger.²

Nationalparkfonden får, som tidligere nævnt, ingen beføjelser til at tvinge tiltag eller aktiviteter igennem overfor områdets jordejere.

På Skov og Naturstyrelsens hjemmeside står således:

Hvis et område bliver udpeget til en nationalpark, medfører det ikke nye restriktioner eller bestemmelser for dem, som bor i nationalparken.

Hvis du bor i nationalpark, vil du opleve at få øgede muligheder for at opleve naturen gennem de naturforbedringer og oplevelsestilbud, som arbejdet med nationalparken resulterer i.

Når et område bliver udpeget som nationalpark, vil det tiltrække flere gæster og turister. Men med en fornuftig planlægning fra den lokale nationalparkbestyrelse, behøver det ikke at give anledning til væsentlige gener for dig som beboer.

Befolkningen stiller da også før nationalparkernes etablering en vis forventning til dem. Dette er vist i en undersøgelse, hvor lokalbefolkningen har været hørt omkring deres betalingsvillighed til en nationalpark³. Der er forskelle imellem de 7 undersøgte områder. Lokalbefolkningen i 6 områder er indstillet på i gennemsnit at betale mellem 412 - 753 kr. ekstra i indkomstskat per år for at etablere en nationalpark. På Læsø var lokalbefolkningens betalingsvilje væsentlig mindre. Her var de indstillet på at betale ekstra 248 kr./år.

I undersøgelsen spurgte man også den generelle danske befolkning om deres betalingsvilje til danske nationalparker. Her ville befolkningen som helhed betale ekstra 1430 - 1750 kr./år. per husstand til hver nationalpark. Befolkningen ville betale mest for en nationalpark i LI. Vildmose (1750 kr./år) og mindst til en på Læsø (1430 kr./år.).

Den lavere betalingsvillighed hos lokalbefolkningen kan formentlig tilskrives, at flere har været usikre på nationalparken, og hvilke økonomiske konsekvenser den vil medføre for den adspurgte selv. Derfor har der været langt flere, som har haft en betalingsvillighed på 0 kr., hvilket kan dække over en direkte modstand i mod nationalparken. Undersøgelsen er foretaget før nationalparkloven var udarbejdet.

Samme undersøgelse viser, at befolkningen (både lokalt og nationalt) - mener, at Nationalparkens vigtigste formål er at bevare og beskytte naturen.

² "Undersøgelsesprojekt Thy - Styregruppens rapport til miljøministeren 1. juli 2005". Kan hentes på www.skovognatur.dk

³ "Værdisætning af syv mulige nationalparker i Danmark", Skov og Landskab, Københavns Universitet, 2006. Kan hentes på www.sl.kvl.dk

1.9 At drive erhverv i en dansk nationalpark

Et af formålene med at etablere danske nationalparker er ifølge Nationalparkloven at:

Understøtte en udvikling til gavn for lokalsamfundet, herunder erhvervslivet, med respekt for beskyttelsesinteresserne.

Udover at tiltrække turister, og derigennem stimulere turisterhvervet, vil en nationalpark kunne give anledning til at udvikle alternative erhverv som drager fordel af "varemærket" nationalpark. Det er eksempelvis udviklingen af specialprodukter indenfor landbrug og fødevarerindustrien, såsom kød, mejeriprodukter, kornprodukter mv.

Nationalparkloven giver ikke nye restriktioner for landbrug, skovbrug eller andet erhverv i eller omkring en nationalpark. Loven bemyndiger heller ikke miljøministeren eller nationalparkfonden til at indføre specifikke eller generelle restriktioner eller reguleringer som skyldes nationalparksudpegningen.

De restriktioner eller reguleringer, der i givet fald må komme i et område, kommer således i form af anden lovgivning som ikke vedrører nationalparkudpegningen – men kan henføres til eksempelvis Natura2000 eller en generel regulering af for eksempel jordbrugserhvervene.

1.10 Fremtidens lovgivning

Nationalparkerne i Danmark etableres på baggrund af den nationale lovgivning. Nationalparkloven definerer rammerne for nationalparken, herunder hvordan nationalparkfonden kan gennemføre sine planer – altså fondens beføjelser.

Den nuværende lov kan kun ændres af Folketinget. Loven kan naturligvis ændres af Folketinget, så der eksempelvis stilles nye krav til erhvervene i nationalparken, fonden kan gives andre beføjelser mv..

Følgende forhold nedsætter dog sandsynligheden for, at der vil komme en ændring af lovgivningen, hen imod at der eksempelvis stilles nye krav til nationalparkerne, dens erhverv og beboere:

- Nationalparkloven er vedtaget af et bredt flertal i Folketinget. Kun enhedslisten stemte ikke for forslaget.
- Alle 5 udpegede nationalparksområder har meddelt staten, at en forudsætning for deres deltagelse er, at det sker ad frivillighedens vej⁴. Ændres lovgivningen på dette område, vil det altså ændre forudsætningerne for det lokale samarbejde (styregruppe), som har foreslået de enkelte nationalparker. Det må forventes at foranledige en stor lokal modstand fra de nuværende nationalparkområder.

1.11 De første danske nationalparker

Efter vedtagelsen af nationalparkloven har miljøministeren med opbakning fra forligspartierne bag nationalparkloven udpeget 5 områder som kommende nationalparker. Etableringen af de enkelte nationalparker sker enkeltvis startende med Thy. Det sidste område igangsættes i efteråret 2009. Det forventes at tage cirka 2 år fra igangsætningen til selve etableringen af nationalparken.

De 5 kommende danske nationalparksområder fremgår af nedenstående figur.

⁴ Kilde: Rapport fra Den Nationale Følgegruppe vedr. nationalparker, 2006. Findes på www.skovognatur.dk



Figur 2: Udpegede nationalparker i Danmark.
Igangsættes senest efteråret 2009.

Miljøministeren har i april 2008 sendt bekendtgørelsen for Nationalpark Thy i høring. Den forventes vedtaget i løbet af 2008, og Danmarks første nationalpark er dermed formelt etableret.

1.12 Muligheden for nye nationalparksområder

Forligspartierne har således udpeget 5 kommende nationalparker. Der er ingen officielle udmeldinger om, hvorvidt forligspartierne vil udpege yderligere nationalparker. I aftaleteksten står: *Forligspartierne er enige om, at mødes igen i juni 2008 for at gøre status over fremdriften for oprettelsen af nationalparker og igen i december 2008.*

Hvorvidt forligspartierne vil diskutere muligheden for at udpege nye nationalparker på disse møder vides ikke. Ifølge pressen skal Miljøministeren i den kommende tid mødes med de 5 områder, som ikke blev udpeget som nationalpark, for en drøftelse omkring fremtiden.

Det kan dog konstateres, at der er lavet undersøgelser for i alt 10 områder, hvorfor der må antages at være en vis forventning og mulighed for, at der på sigt kan etableres flere nationalparker. Det vurderes i givet fald tidligst at kunne ske fra 2010, når de 5 nuværende nationalparker er etableret/igangsat. Udpegningen / tilkendegivelserne vil dog kunne ske tidligere, såfremt der høstes positive erfaringer fra de nuværende 5 områder.

2. Nationalpark Det Sydfynske Øhav...?

Ordet nationalpark vækker mange og ofte forskellige billeder på folks nethinder.

Hvordan vil den eventuelle Nationalpark Det Sydfynske Øhav så egentlig komme til at se ud? Hvad vil det betyde for Sydfyn og Øerne - fordele og ulemper? Disse spørgsmål belyses i dette afsnit for at komme tættere på et fælles grundbillede af en eventuel Nationalpark Det Sydfynske Øhav.

2.1 Hvad skal barnet hedde...?

I dette oplæg er den eventuelle nationalpark betegnet Nationalpark Det Sydfynske Øhav. Begrundelsen for dette navn er flere, og blandt andet:

- Det er uden tvivl Øhavet, og den natur der knytter sig hertil, eksempelvis strandenge og nor, som rummer de største og mest særegne nationale naturværdier, og dermed udgangspunktet for at kunne blive en nationalpark. Øhavet er udpeget som et Internationalt naturbeskyttelsesområde (Natura2000 område).
- Navnet er bredt kendt i den danske befolkning. Vi tager afsæt i et anerkendt "brand".
- Det tværkommunale Naturturisme I/S, og dermed også de fire kommuner, har allerede i flere år arbejdet på at samle området omkring navnet Det Sydfynske Øhav. Destinationsbegrebet Det Sydfynske Øhav dækker i denne sammenhæng også over landområder som Ærø, Langeland og Sydfyn. Med det valgte navn vil det derfor fortsat være muligt at inddrage landområder i Nationalpark Det Sydfynske Øhav og samtidig tage afsæt i destinationsbegrebet Det Sydfynske Øhav.

2.2 Hvilke områder omfatter nationalparken?

Nationalparken Det Sydfynske Øhavs geografiske grænser kendes endnu ikke. Grænserne skal fastlægges i løbet af den kommende proces på baggrund af to faktorer:

- Faktuel viden om området. Hvor kan man på kort eller lang sigt opfylde nationalparklovens formål. Som udgangspunkt skal de udpegede områder indeholde natur, som er af national og international betydning, eller de udpegede områder skal kunne skabe sammenhæng mellem disse værdifulde naturområder.
- Den lokale opbakning. Lokale holdninger til Nationalparken kan flytte de endelige grænser.

Det er i sidste ende Miljøministeren som, på baggrund af de lokale anbefalinger, fastlægger grænserne for nationalparken.

Laves en hurtigt vurdering af større områder, som har potentiale til at indgå i en samlet nationalpark, kan følgende ufuldstændige liste laves:

- Øhavet inkl. småøerne.
- De mange nor omkring Øhavet. Særligt på Langeland og Ærø.
- "Alperne". Morænebakkerne fra Svanninge til Egebjerg Bakker.

- Markante ådale som forbinder Øhavet og bakkerne. Eksempelvis Syltemade Ådal.
- Sydlangeland med fokus på statens arealer og Skovsgaard Gods.
- Markante naturområder som eksempelvis Voderup Klint, Monnet og Ristinge Klint.
- Stenrev

Der tegner sig altså forskellige mulige geografiske afgrænsninger af nationalparken. Det kan eksempelvis være selve Øhavet inkl. småøerne og eventuelt suppleret med større eller mindre dele af Sydfyn, Langeland og Ærø.

Dette skal som nævnt afklares i den videre proces, hvor potentialer og holdninger belyses. For at kunne målrette dette undersøgelsesarbejde kræves det dog, at der udpeges et undersøgelsesområde. Se afsnit 3.1 for mere om dette arbejde.

2.3 Hvordan ser Nationalpark Det Sydfynske Øhav ud...?

2.3.1 Rammerne

Som tidligere fremhævet giver Nationalparkloven ikke et klart billede af, hvordan en dansk nationalpark vil se ud. Loven opstiller rammerne for, hvordan der lokalt skal arbejde med at udvikle nationalparken – naturligvis hen imod en opfyldelse af lovens formål.

Tankegangen og arbejdsformen, der ligger i loven og nationalparkarbejdet, er allerede en kendt måde at arbejde med natur, kulturhistorie og friluftsliv for de fire kommuner. Igennem Naturturisme I/S er de fire kommuner godt i gang med at styrke og bruge de natur- og kulturgivne potentialer til en erhvervsudvikling indenfor bosætning og turisme. Denne organisation er enkeltstående i national sammenhæng.

De kommende danske nationalparker organiseres på en meget tilsvarende vis – med repræsentanter fra erhverv, kommune og foreninger. Dog indtræder også nationale repræsentanter fra staten og VisitDenmark i en nationalparksbestyrelse.

Etableres Nationalpark Det Sydfynske Øhav kan man forenklet sige, at det vil svare til at sætte det tværkommunale Naturturisme I/S i et højere gear. Den nuværende indsats vil få et nationalt fokus og få tilført nationale midler via finansloven mv. Der vil således komme flere kræfter til planlægning og til at realisere de konkrete ideer.

Arbejdsformen og målet med arbejdet vil overordnet set være det samme. Nationalparkarbejdet vil dog, via eksempelvis formålet i lovgivningen og bekendtgørelsen for den enkelte nationalpark, sætte nogle klarere rammer for, hvilke tiltag der skal prioriteres og udvikles. Der skal eksempelvis formentlig være et endnu større fokus på at udvikle og beskytte områdets naturværdier, end det i dag er tilfældet i Naturturisme I/S.

2.3.2 Hvad bliver anderledes

Etableres Nationalpark Det Sydfynske Øhav vil der komme et nationalt fokus på at udvikle områdets natur, bevare og sikre områdets kulturarv og styrke friluftslivet.

Et nationalt fokus vil, ifølge nationalparkloven og intentionerne bag, medføre, at området tilføres flere økonomiske midler til at sikre ovenstående udvikling.

2.3.3 Hvordan ser nationalparken ud..?

At give et konkret bud på, hvordan en eventuelt kommende nationalpark vil se ud om 10 år eller 30 år vil foregribe det omfattende arbejde, der skal igangsættes i undersøgelsesfasen. Her skal visionen udarbejdes og ideerne frem i lyset. Selv nationalparkens grænser skal fastsættes igennem dette arbejde.

En nationalpark i Det Sydfynske Øhav vil dog medføre, at lokale såvel som gæster vil:

- opleve, at der gøres en ekstra indsats for at pleje og udvikle naturen i Nationalpark Det Sydfynske Øhav. Der kommer flere naturområder, og naturen styrkes i de nuværende naturområder via eksempelvis en øget naturpleje.
- opleve, at der bruges flere ressourcer på at bevare og restaurere vores kulturhistoriske værdier, lige fra fortidsminder til større kulturmiljøer som eksempelvis småhavne.
- have lettere ved at komme ud at se og bruge vores natur og kulturarv. Der skabes nye adgangsmuligheder i form af for eksempel stier. Der bliver flere informationer for lokale og gæster om områdets natur og kulturarv. Alt sammen bliver nøje afvejet i forhold til naturbeskyttelsesinteresserne.

Hvilke billeder ovenstående udsagn skaber på nethinden, kan naturligvis fortsat være forskellige. At få klarlagt disse billeder er en af de kommende opgaver i undersøgelsesfasen.

2.4 Formålet med Nationalpark Det Sydfynske Øhav?

Der er en række forventede fordele ved at etablere en nationalpark. Størrelsen af disse fordele afhænger naturligvis af, hvordan nationalparken ender med at udvikle sig, og hvor mange økonomiske ressourcer der tilføres fra specielt statslig side via eksempelvis finansloven.

Fordelene kan summeres således – i uprioriteret rækkefølge:

- Nationalparkbegrebet sender klare og positive signaler til omverdenen om et områdes særlige styrkeposition i kraft af en særlig natur. Det er veldokumenteret ⁵, at naturen er et væsentligt motiv for bosættere og turister. At etablere en nationalpark vil derfor efter al sandsynlighed styrke områdets mulighed for at tiltrække bosættere og turister.
- Der kan gøres en særlig indsats for vores natur og kulturarv.
- Der kan skabes bedre friluftsmuligheder for lokalbefolkningen.
- I vores samfund, hvor oplevelsesøkonomien vokser, kan Nationalparken skabe en lokaløkonomisk vækst. Udover bosætning og turisme kan det skabe grundlag for eksempelvis produktion af kvalitetsprodukter med en "særlig historie". Det kan være alt fra kunsthåndværk til fødevareproduktion.
- Nationalparken kan understøtte de enkelte kommuners nuværende tiltag og profilopbygning.
 - o I Svendborg vil den eksempelvis kunne understøtte Citta Slow konceptet, udviklingen af Tankefuld og hele kommunens profil som en grøn maritim kommune.

⁵ Eks.: "Syv Danmarksoplevelser der flytter turister" VisitDenmark 2004, Bosætningsanalyse Sydfyn, Sv. Allan Jensen as. 2005.,

- I Faaborg-Midtfyn vil den eksempelvis kunne understøtte arbejdet med Science Kommune, byudviklingen i Faaborg og profilen som et moderne dansk Toscana.
 - På Langeland vil den eksempelvis kunne understøtte øens arbejde med bosætning og turisme.
 - På Ærø vil den eksempelvis kunne understøtte hele øens relative store afhængighed af turisme, planerne omkring en museumshavn i Ærøskøbing, øens konkrete initiativer på miljøområdet omkring alternativ energi og den profil der hermed skabes.
- En nationalpark vil øge chancen for at skabe alternative indtægtsmuligheder for et jordbrugserhverv som i visse områder på Sydfyn og Øerne må forventes at have begrænsede ekspansionsmuligheder indenfor traditionel jordbrugsdrift. Dette ikke som følge af en nationalpark, men som følge af de kommende vand- og naturplaner der skal gennemføres fra 2010 som følge af EU-direktiverne – uafhængigt af nationalparkarbejdet.
 - Jordbruget påtager sig ifølge deres organisationer gerne et større aktivt ansvar for at sikre vores natur, så længe der kompenseres. Med etableringen af en nationalpark tilføjes området som nævnt flere økonomiske midler. Det vil give bedre mulighed for at honorere og udnytte landbrugets ønske om at sikre vores natur til gavn og glæde for hele samfundet.

Det er nødvendigt også at belyse eventuelle ulemper omkring en eventuel nationalpark.

Eftersom det er 100 % frivilligt, om erhvervsdrivende i nationalparken vil underlægges begrænsninger, kan der næppe tilskrives negative erhvervsmæssige følger af en nationalpark.

Nationalparkbestyrelsen får klageadgang til lokal- og kommuneplaner samt forskellige afgørelser jævnfør tidligere afsnit 1.6. Dette kan betyde en yderligere indblanding i kommunernes myndighedsbehandlinger. De forskellige medlemmer af nationalparkbestyrelsen repræsenterer organisationer, hvoraf de fleste i forvejen har samme klagerettigheder som organisation alene. Det er eksempelvis Danmarks Naturfredningsforening, Friluftsrådet og jordbrugets organisationer.

Nationalparkens succes afhænger i høj grad af, hvordan nationalparken udformes og med hvilke økonomiske midler, den kan gennemføres. Den største risiko for det forestående arbejde er, at nationalparken ikke etableres på grund af statslig modvilje eller at den efter etableringen ikke lever op til forventningerne. Altså at der ikke sker forbedringer for området, hverken indenfor natur eller den lokale erhvervsudvikling som relaterer sig til nationalparken. Den største fare er således, at den igangsatte proces er spildt.

Den forestående proces vil dog under alle omstændigheder medføre resultater som kommunerne enkeltvis og i samarbejde kan bruge fremadrettet. Områdets fokus på at udvikle og bruge områdets naturværdier forventes under alle omstændigheder ikke formindsket i fremtiden. Den lokale debat, de udarbejdede analyser og ikke mindst de mange nye ideer, der forhåbentlig kommer frem, vil således kunne bruges i andre sammenhænge.

3. Undersøgelsesfasen

For at komme i betragtning, som en kommende nationalpark, skal en række forhold afklares i den såkaldte undersøgelsesfase.

Der er kort sagt tale om to hovedopgaver: en indsamling af faglig viden og en inddragelse af borgerne.

Dette fastsættes således i nationalparkloven:

§ 2. Miljøministeren kan udarbejde et forslag til nationalpark på grundlag af undersøgelser, der beskriver området og viser, at oprettelsen af nationalparken kan opfylde lovens formål. Der skal være gennemført borgerinddragelse i forbindelse med undersøgelserne.

Stk. 2. De kommunalbestyrelser, der vil kunne blive berørt af et forslag til nationalpark, skal meddele samtykke til, at ministeren udarbejder et forslag.

Loven specificerer ikke, hvilke undersøgelser eller form for borgerinddragelse der skal være gennemført, før et område kan udpeges som en nationalpark.

Miljøministeriet har i forbindelse med de 10 andre pilotprojekter udstukket retningslinier og vejledninger for typen af faglige undersøgelser, som dengang skulle gennemføres.

Endvidere er der i disse pilotprojekter også høstet en del erfaringer omkring borgerinddragelsen. Der er blandt andet gennemført en evaluering af de enkelte pilotprojekters borgerinddragelsesforløb.

Med afsæt i de tidligere udmeldte retningslinier og udvalgte erfaringer beskriver dette oplæg denne undersøgelsesfase. Der er tale om en overordnet beskrivelse af dels de faglige udredninger og dels borgerinddragelsesprocessen.

Igangsættes undersøgelsesfasen, bør der rettes en henvendelse til Miljøministeriet for at få deres vurdering af det igangsatte arbejde. Opfylder det efter ministeriets opfattelse kravene eller kan visse undersøgelser eksempelvis udelades.

Endvidere skal de enkelte delelementer detailplanlægges. Der skal blandt andet høstes flere erfaringer fra de 10 andre pilotprojekter, end det har været muligt i udarbejdelsen af dette oplæg. Muligheden for et særligt samarbejde med Vadehavet bør undersøges, da det vil kunne give et regionalt samspil og fokus. Vadehavet har gennemført undersøgelsesfasen, og erfaringer herfra vil kunne udnyttes. Modsat mangler Vadehavet en organisering der kan løfte konkrete opgaver i det videre arbejde. Her er de sydfynske kommuner meget langt – også på nationalt plan - igennem det lange arbejde med Naturturisme I/S, og Vadehavet vil kunne drage fordel heraf.

Endvidere skal der sikres en optimal synergi med de enkelte kommuners planlagte tiltag indenfor eksempelvis analysearbejde i forbindelse med kommuneplanlægningen.

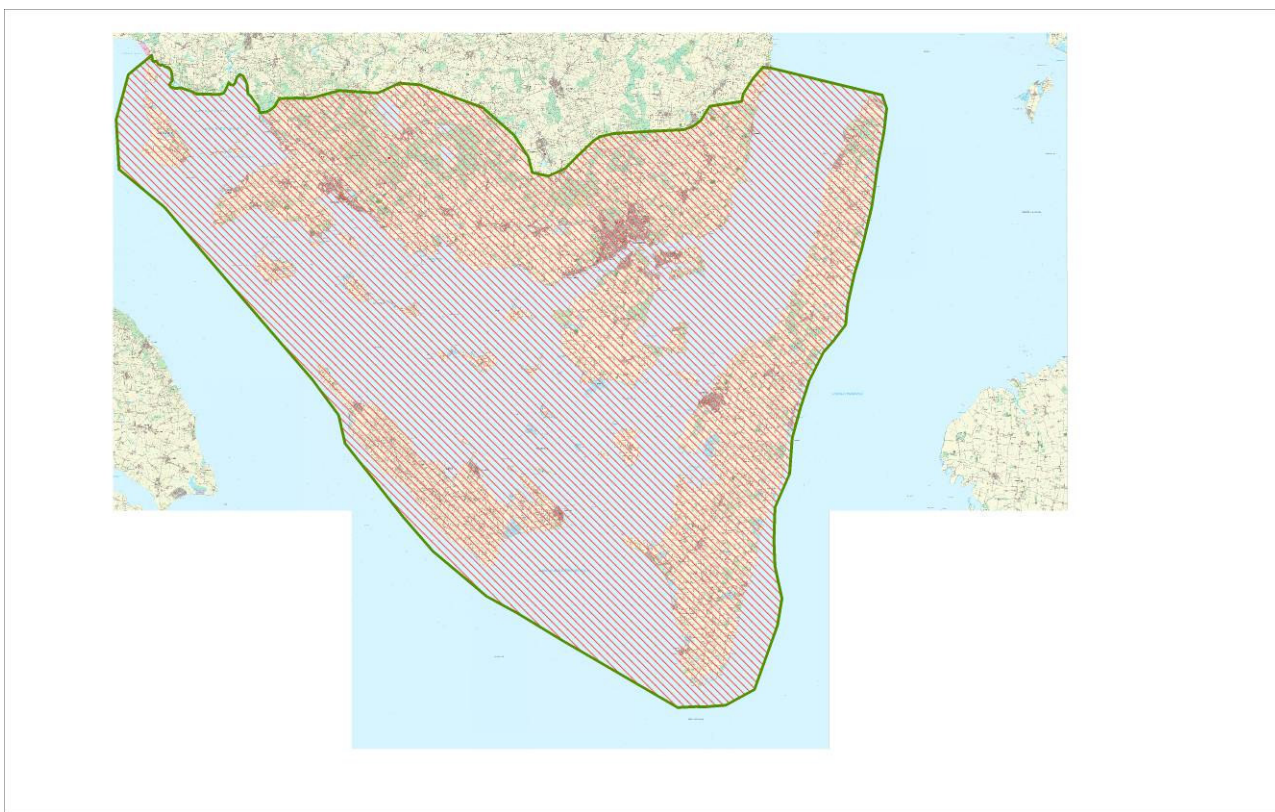
3.1 Undersøgelsesområdet

Det vil ikke være muligt eller relevant at gennemføre en nationalparkundersøgelse for hele området, der dækker de 4 kommuner. Der bør vælges et undersøgelsesområde, hvor indsatsen fokuseres. Det konkrete undersøgelsesområde udvælges på baggrund af en nærmere faglig vurdering af områdets natur, kulturhistoriske og friluftsmæssige værdier og potentialer. Denne faglige vurdering foretages som det første i undersøgelsesfasen, så det resterende arbejde kan tilrettelægges herefter. Afgrænsningen af undersøgelsesområdet kan ikke afvente alle de faglige analyser, som er beskrevet i afsnit 3.2, og udarbejdes derfor som udgangspunkt på eksisterende faglig viden.

Relevante interessenter inddrages i afgrænsningen af det konkrete undersøgelsesområde.

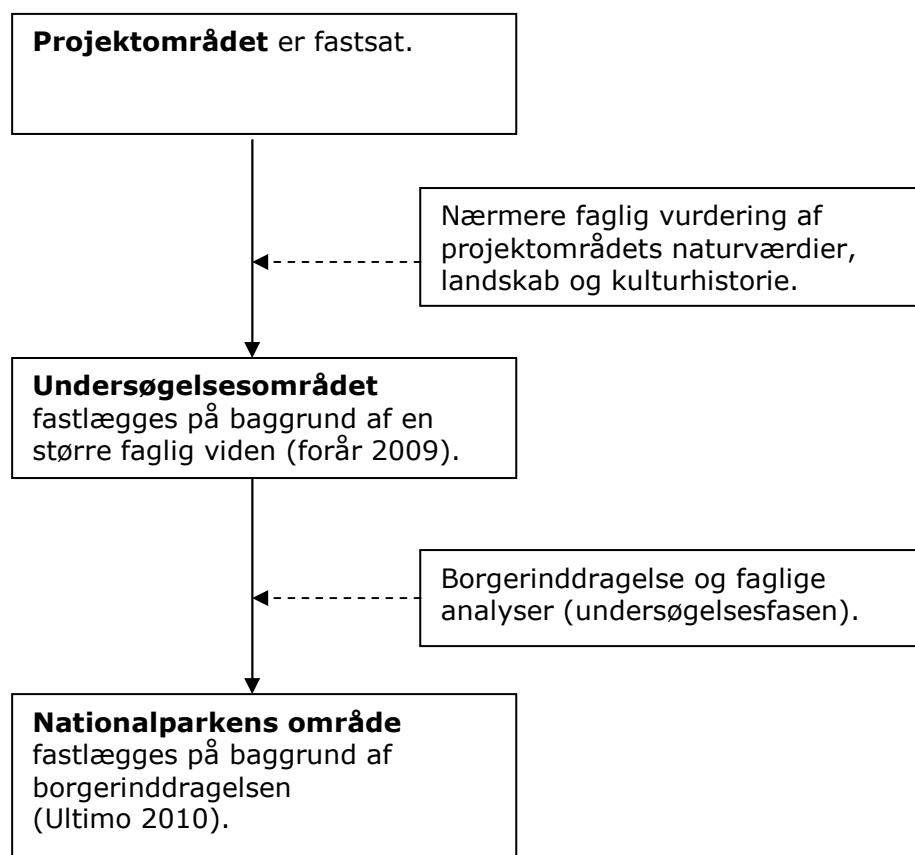
Undersøgelsesområdet er på ingen måde identisk med en eventuel kommende grænse for nationalparken. Den fastsættes som nævnt i undersøgelsesfasen.

Det konkrete undersøgelsesområde fastlægges indenfor nedenstående projektområde.



Figur 3: Projektområdet. Med udgangspunkt i dette projektområde fastsættes et undersøgelsesområde. Dette vil ske som det første i undersøgelsesfasen på baggrund af en nærmere faglig vurdering. Analyser og borger-inddragelsen vil blive målrettet undersøgelsesområdet. Det vil som udgangspunkt være indenfor undersøgelsesområdet, at det endelige forslag til en eventuel nationalparks geografiske grænser vil blive fastlagt. Ovenstående projektområde er altså ikke nødvendigvis lig med grænsen for en eventuel Nationalpark Det Sydfynske Øhav.

Arbejdet med at lave en geografisk afgrænsning kan summeres på følgende måde:



3.2 Den nødvendige faglige viden – analyse og udredning

Som tidligere beskrevet skal rækken af analyser afdække området potentiale som en kommende nationalpark.

Analyserne har to hovedformål:

- Vise hvorvidt Nationalpark Det Sydfynske Øhav kan opfylde lovens formål. Det vil sige, om den indeholder de nødvendige nationale og internationale værdier.
- Give et afsæt for den lokale borgerinddragelse omkring opbygningen af nationalparken. Den faglige viden kan kvalificere og inspirere de lokale diskussioner, så de ikke tager afsæt i formodninger og antagelser.

Nedenfor gennemgås følgende analyser/udredninger, som skal udarbejdes for at modsvare arbejdet i de 10 andre undersøgelsesområde:

- Naturfaglig viden
- Kulturhistoriske værdier
- Landskabsanalyse
- Analyse af friluftslivet
- Samfundsøkonomisk analyse
- Evaluering af borgerinddragelsen

3.2.1 Den naturfaglige viden

Der skal gennemføres en række biologiske analyser/udredninger.

Formålet er at afdække området eksisterende naturværdier og give et bud på potentielle naturværdier. Hvor og hvordan kan vi forbedre nuværende naturområder, hvor kan der skabes nye, herunder en vurdering af muligheden for at skabe sammenhæng imellem naturområderne.

Der foreligger flere gode data omkring området naturværdier, eksempelvis et omfattende datamateriale fra Fyns Amt og fra basisanalyserne som er gennemført i Natura2000-områderne.

Dette giver et godt udgangspunkt for at gennemføre ovenstående udredning. Der vil som udgangspunkt være tale om en udredning baseret på eksisterende data som sættes i rette perspektiv. Den vil også kunne drage nytte af kommunernes viden og arbejde med de kommende vand- og naturplaner, herunder deres indspil i idefasen til planerne.

Opgaven forventes at kunne løftes for en samlet udgift for 175.000 kr., hvortil der kommer anslået to månedsværk fra Faaborg-Midtfyn og Svendborg Kommune. Prisen er baseret på et skøn af opgavens omfang og området kompleksitet.

Fuglelivet i Øhavet kræver en særlig opmærksomhed, da de er meget sårbare overfor visse typer af forstyrrelser fra friluftslivet, eksempelvis u hensigtsmæssig færdsel i havkajak. De ynglende kystfugle, som eksempelvis ternearterne, er også en del af udpegningsgrundlaget for Øhavets udpegningsområde som et internationalt naturbeskyttelsesområde.

Der vil derfor være en særlig opgave i at få belyst forhold omkring fuglelivet i Øhavet i relation til friluftslivet. Naturturisme I/S har i samarbejde med Fyns Amt lavet 9 henstillingsområder i Øhavet, hvor folk henstilles om ikke at færdes i fuglenes yngletid. Desuden har Naturturisme I/S samarbejdet med Fyns Amt og staten omkring etableringen af deciderede ynglefuglereservater. Alt sammen for at sikre balancen imellem beskyttelses- og benyttelsesinteresserne i Øhavet.

Da dette arbejde blev igangsat, blev der foretaget en omfattende registrering af de ynglende fugle i Øhavet. En registrering som også tidligere er foretaget af Fyns Amt. Denne registrering bør gentages, så udviklingen løbende følges.

Endvidere bør der indsamles informationer fra lodsejerne, som har accepteret, at der er oprettet henstillingsområder på deres jord. Har skiltningen efter deres vurdering virket efter hensigten. Der bør desuden indsamles viden fra reservatområderne og udvalgte ornitologer i området. De indsamlede data og vurderinger fra konkrete personer danner udgangspunkt for en samlet vurdering af, hvilke initiativer der fungerer bedst.

Der opstilles på baggrund af ovenstående registreringer og vurderinger nye anbefalinger for, hvordan den fremtidige balance imellem beskyttelses- og benyttelsesinteresserne sikres bedst muligt. Dette arbejde skal tilpasses og udføres i samarbejde med Miljøcenteret og dets arbejde omkring den nationale overvågning og naturplanen for Øhavet.

Opgaven med dataindsamling, registrering af erfaringer og sammenskrivning forventes at kunne udføres for omkring 175.000 kr. Prisen er baseret på udgiften af den sidste lignende registrering plus et skøn af den yderligere indsamling af viden (interviews med lodsejere mv.) og udgift til sammenskrivning, samt en konkret snak med en konsulent, som kan udføre opgaven.

Øhavet er i vinterhalvåret en vigtig rasteplass for mange vandfugle – regelmæssigt over 20.000 fugle og er et af landets vigtigste raste- og overvintringsområder for Sangsvane, Knopsvane, Edderfugl og Blishøne. Blandt andet disse arter indgår som en del af

udpegningsgrundlaget for det Internationale naturbeskyttelsesområde i Øhavet. Staten har igennem flere år indsamlet data omkring de rastende vandfugle. Denne dataindsamling er indstillet/væsentlig nedsat. Om muligt bør der atter gennemføres en registrering, da det i sammenligning med tidligere undersøgelser kan give værdifuld information om udviklingen af antallet af rastende fugle i Øhavet. Den rekreative brug af Øhavet kan have indflydelse på de rastende fugle. I en debat og eventuel afvejning af benyttelses- og beskyttelsehensyn er en faktisk viden nødvendig for at kunne træffe de rigtige valg og anbefalinger. Muligheden for at gennemføre en undersøgelse af de rastende fugle skal belyses nærmere i samarbejde med staten. Igangsættes en eventuel undersøgelse skal udgiften afholdes indenfor det afsatte budget til analyser og udredning.

3.2.2 Kulturhistoriske værdier i undersøgelsesområdet

Baseret på eksisterende viden i kommuner, museer og det tidligere Fyns Amt skal der udføres en registrering af områdets kulturhistoriske værdier. Denne registrering skal bruges som vidensgrundlag til borgerinddragelsesprocessen herunder udpegningen af, hvilke særligt værdifulde områder som bør indgå i nationalparken.

En væsentlig del af områdets kulturhistorie knytter sig til områdets søfartshistorie, som derfor naturligt vil indgå som et centralt tema i registreringen. Områdets mange havne har i den forbindelse en central plads – både i områdets kulturhistorie og som et kulturmiljø der i dag har mange forskellige interesser.

De er rammen om et kulturmøde mellem den gamle fisker og den velhavende senior i en nybygget havnebolig, mellem sejleren og værftsarbejderen osv.

Denne viden kunne eksempelvis formidles via en dokumentarfilm, der stiller skarpt på havnenes historiske spor og de mennesker, der befolker havnen. Den vil også kunne åbne for diskussioner omkring havnenes brug. Udover at foretage en faglig registrering vil den være et aktuelt bidrag til en debat i disse år om bevaring og udvikling med afsæt i havnene.

Den nøjagtige tilrettelæggelse af kulturregistreringen og formidlingen heraf skal detailplanlægges, således at der spilles sammen med andre igangværende tiltag i regi af blandt andet Øhavsmuseerne og de enkelte kommuner.

Der afsættes 200.000 kr. til opgaven.

3.2.3 Landskabsanalyse

Der skal udarbejdes en landskabsanalyse som beskriver dels områdets karakteristika (særlige landskabstyper mv.) og dels lovmæssige bindinger, strategier mv.

Disse to dele skal bruges til at:

- vurdere landskabets særlige kvalitet, sårbarhed og potentiale.
- vurdere udviklingstendenser og konsekvenser af ændringer
- vurdere sammenhængen med andre interesser.

Fyns Amt har i forbindelse med planlægningen i det åbne land foretaget den nødvendige registrering i Faaborg-Midtfyn og Svendborg Kommuner.

Der er brug for en mindre landskabsregistrering i undersøgelsesområdet på Langeland og Ærø, samt småøerne og en sammenskrivning af registreringerne, herunder at resultaterne bearbejdes, så de kan formidles til borgerne og dermed indgå i borgerinddragelsesprocesserne.

Opgaven forventes at kunne udføres for 90.000 kr.. Dette baseres på et konkret tilbud fra et konsulentfirma.

Opgaven kan med fordel sammentænkes med kommunernes arbejde omkring planlægningen i det åbne land. Registreringen kan således udbygges i den enkelte kommune, så den målrettes kommunens behov og ønsker. En yderligere udgift afholdes af den pågældende kommune.

3.2.4 Analyse af friluftslivet

Der skal laves en analyse af de nuværende og potentielle muligheder for friluftsliv i undersøgelsesområdet.

Der skal udarbejdes en registrering af faciliteter for friluftsliv og turisme.

Det skal beskrives i hvor høj grad området og faciliteterne bliver brugt og af hvem. Selvom det ikke er tanken, at der skal udføres omfattende tællinger igennem længere perioder, vil det være nyttigt med et overblik over, hvor mange der kommer i området, hvor de kommer fra og hvordan de kommer (bil, bus, cykel, til fods). Det kan baseres på lokale erfaringer fra f.eks. turistkontoret, statsskovdistriktet o.a.

Endvidere skal overnatningsfaciliteter, formidlingsmateriale mv. beskrives.

Der skal også gives forslag til potentielle nye friluftsfaciliteter. I dette arbejde skal naturbeskyttelseshensynene vurderes og indgå.

Det Sydfynske Øhav er i høj grad rustet til denne opgave. Fyns Amt har lavet omfattende registrering i forbindelse med udarbejdelsen af amtets friluftspolitik. Faaborg-Midtfyn kommune har udbygget dette arbejde.

Med udgivelsen af blandt andet Øhavskortet har Naturturisme I/S også en rimelig registrering af områdets friluftsfaciliteter og potentielle muligheder.

De potentielle muligheder skal i høj grad også afdækkes og opsamles igennem borgerinddragelsesprocessen.

Opgaven består i at få samlet og bearbejdet den nuværende viden på området, så det kan formidles til borgerne og indgå i borgerinddragelsesprocessen. Dette arbejde vurderes at kunne udføres for 80.000 kr.

3.2.5 Økonomiske analyser

Der skal gennemføres en samfundsøkonomisk analyse, som består af en erhvervsøkonomisk analyse og en velfærdsøkonomisk analyse.

Formålet med analysen er at vurdere, om det er samfundsøkonomisk fordelagtigt at etablere en nationalpark – både erhvervsøkonomisk og velfærdsøkonomisk.

Den erhvervsøkonomiske analyse sætter fokus på den direkte økonomiske betydning som nationalparken har for hver enkelt af de berørte private sektorer (f.eks. landbrug, turisme), samt stat, kommuner og husholdninger. Der fokuseres på de lokale økonomiske konsekvenser.

Den velfærdsøkonomiske analyse vurderer, hvilke velfærdsmæssige konsekvenser etableringen af nationalparken har for hele samfundet (Danmark). Analysen medtager – til forskel fra den erhvervsøkonomiske analyse – de værdier, der ikke omsættes på et marked, og derved ikke har en pris. Det er eksempelvis værdien af forbedrede rekreative forhold, forbedrede forhold for flora og fauna mv. Analysen belyser altså, om nationalparken bidrager

med mere eller mindre velfærd til samfundet, og ikke om det i privatøkonomisk forstand er fordelagtigt at etablere en nationalpark.

Analyserne baserer sig på en række scenarier, som opstilles for nationalparken. Disse opstilles på baggrund af blandt andet indkomne forslag under borgerinddragelsen. Analyserne kan derved også bruges til at vurdere/indikere bæredygtigheden i forskellige forslag til eksempelvis nye virksomhedsområder. Denne del skal også belyse og synliggøre, hvordan en kommende nationalpark kan give for eksempel jordejerne et økonomisk udbytte. Hvordan kan lokale jordejere lave initiativer, som giver en økonomisk bæredygtig indtjening. Der er således ikke alene tale om en kompensation, men en ny indtjeningsmulighed for lodsejeren.

Analyserne udføres af et konsulentfirma og koster omkring 400.000 kr. Den tager omkring 6 måneder at gennemføre og bør gennemføres sidst i undersøgelsesfasen. Prisen baseres på erfaringerne fra Thy.

3.2.6 Evaluering af borgerinddragelsen

Den gennemførte borgerinddragelse, som beskrives i næste afsnit, skal evalueres af en uafhængig part. Det skal belyses, hvorvidt den i tilstrækkelig grad har involveret og engageret lokalbefolkningen i arbejdet.

Evalueringen koster omkring 80.000 kr. baseret på erfaringen fra Thy.

3.2.7 Samlet økonomi – analyser

Analyse / Udredning	Udfører	Pris
Naturfaglig udredning	Konsulent / Naturturisme	175.000
- Fuglelivet	Konsulent	175.000
Kulturhistorie	Øhavsmuseerne	200.000
Landskabsanalyse	Konsulent	90.000
Friluftsliv	Naturturisme I/S	80.000
Samfundsøkonomisk	Konsulent	400.000
Evaluering af borgerinddrag.	Konsulent	80.000
Analyser i alt		1.200.000

De kommunale forvaltninger skal bidrage med viden og faglig sparring til særligt den naturfaglige udredning og landskabsanalysen. Dette har et omfang på cirka 3 månedsværk.

Skov og Naturstyrelsen, Fyn har tilkendegivet, at de bidrager med arbejdskraft til en faglig sparring omkring analyserne i et omfang svarende til cirka 1 månedsværk.

3.3 Den nødvendige lokale medindflydelse og opbakning

Som tidligere nævnt skal der udføres en omfattende borgerinddragelsesproces. Processen har følgende hovedformål at :

- afdække den **lokale holdning** til en eventuel nationalpark.
- få **nye ideer** frem. Hvordan skal Nationalpark Det Sydfynske Øhav se ud? Forslag til tiltag på kort og lang sigt.
- skabe en **synergi** med private initiativer – blandt privatpersoner såvel som erhvervsliv.
- skabe et **lokalt medejerskab** til en eventuel nationalpark. "Det er også min nationalpark".

En borgerinddragelsesproces i Nationalpark Det Sydfynske Øhav rummer en række udfordringer, der skal tages højde for i hele processen. Det er blandt andet:

- områdets **geografiske udbredelse**. Det er vigtigt, at borgerne i og omkring Øhavet opfatter dette som et fælles projekt. Vandet kan ikke alene være en psykologisk barriere, men også give helt konkrete udfordringer med hensyn til transport af folk til møder mv.
Udover at være en udfordring for denne proces, er nationalparksprojektet også en enestående mulighed for at styrke samarbejdet på tværs af kommuner og øer.
- området rummer mange **forskellige brugerinteresser** lige fra jordbrugs- og jagtinteresser til mindre Ø-samfunds bekymring for at blive oversvømmet af turister.
- ordet "nationalpark" kan fremkalde **forkerte billeder**, eksempelvis at hele Det Sydfynske Øhav nu skal affolkes mv. Disse spøgelse kan hæmme en god proces, hvor alle får mulighed for medindflydelse.

Lokalbefolkningen kan overordnet set forventes at have forskellige opfattelser og tilgange til arbejdet med nationalparken, som hver især stiller særlige krav til processen. Der er overordnet tale om følgende opfattelser/tilgange til den forestående proces:

- Er generelt **positive**. Er i meget forskellig grad klar til at deltage aktivt i processen og komme med ideer og input. Har i forskellig grad en tvivl omkring eksempelvis den reelle mulighed for indflydelse.

Brug for information og orientering, herunder om hele processen. Brug for plads til at komme med ideer og se dem anvendt/realiseret.

- Er **skeptisk/modstander på et forståelsesmæssigt niveau**. Forstår ikke helt, hvad en nationalpark er. Hvorfor, hvad er formålet?

Har brug for mange informationer. Klar og åben kommunikation.

- Er **skeptisk/modstander på et følelsesmæssigt niveau**. Kan ikke lide det, frygter eksempelvis tab af indflydelse, nye krav.

Har brug for informationer, men i højere grad dialog. Der skal skabes fora, hvor det er tilladt at udtrykke tvivl og usikkerhed. Kræver lang tid til fordøjelse og dialog.

- Er **skeptisk/modstander på et personligt niveau**. Grundlæggende modstand imod eksempelvis myndigheden (kommunen, stat) eller det den repræsenterer. Ideen kan være god, men mistilliden er fundamental. Har tidligere dårlige erfaringer med "sådan nogle".

Brug for at der etableres informationskanaler og talerør igennem foreninger, lokale borgere mv. Netværksarbejdet er ekstra vigtigt for at få denne gruppe i tale.

For at imødekomme ovenstående udfordringer tilrettelægges borgerinddragelsen efter nedenstående principper. Igangsættes undersøgelsesfasen skal denne proces gennemarbejdes og behandles af styregruppen bag nationalparksundersøgelsen. Dette skal blandt andet ske efter, at relevante foreninger og parter har haft flere muligheder for at bidrage til processen på baggrund af en høring om et oplæg til en konkret proces. Processen vil dog altid skulle tilrettelægges, så den er dynamisk, og dermed kan ændres efter behov.

Det indledende arbejde med at detailplanlægge borgerinddragelsesprocessen skal dels kvalificere processen og dels skabe et medejerskab til processen blandt lokale ildsjæle, foreningsfolk og politikere.

3.3.1 Borgerinddragelsens fem trin



1. Information

Her informeres bredt om arbejdet, hvad er en nationalpark, hvad skal der ske nu mv.

2. Idé- og holdningsfasen

Indledende fase, hvor borgere og politikere præsenterer og diskuterer ideer, interesser og holdninger.

Resultatet skal være, at forskellige synspunkter kommer frem, så man dels får listet en række ideer, og dels får kendskab til de forskellige holdninger, der knytter sig til disse.

3. Konkretisering og systematisering af ideer og holdninger

De fremkomne ideer diskuteres og samles til egentlige forslag, og det nødvendige vidensgrundlag og dokumentation frembringes.

Resultatet er en række mere konkrete forslag til afgrænsning og indhold i en nationalpark. Der er ikke tale om ét samlet forslag, men om en række elementer der hver især kan indgå.

4. Opsamling

Der samles op på de forskellige forslag, der er udarbejdet, og der gennemføres en bredere vurdering af borgernes holdning til forslagene.

Resultatet er et overblik over den lokale opbakning samt en prioritering mellem de forskellige muligheder.

5. Konklusion og beslutning

På baggrund af alle input, forslag og tilkendegivelser udarbejdes et eller flere samlede forslag til nationalpark.

Resultatet er forslag, der kan lægges frem for beslutningstagerne.

3.3.2 Hvad skal der konkret ske?

Nedenstående er forslag til indholdet i borgerinddragelsesprocessen. Som tidligere nævnt skal de enkelte trin efterfølgende detailplanlægges med mulighed for ændringer.

Trin 1 (information) og 2 (idéfasen) bør i videst muligt omfang gennemføres som én proces. Erfaringerne fra blandt andet flere andre nationalparksområder viser, at folk mister interesse og engagement, hvis de ikke ret hurtigt får mulighed for at komme med ideer. Det er ikke nok kun at blive informeret. Det er dog også vigtigt, at sikre en tilstrækkelig grad af informationsniveau, således at idéfasen kan foregå på et vist oplyst niveau og ikke baseres på fordomme og spørgsmål.

Det er også vigtigt, at idefasen ikke begrænser folk til kun at se på ens eget lokalsamfund, men at lokalbefolkningen også tager afsæt i hele området. Idefasen skal bidrage til, at forskellige synspunkter mødes, hvad enten det skyldes eksempelvis geografiske forskelle eller brugsinteresser. Det bør derfor også sikres, at folk fra forskellige egne og interesseflader fysisk mødes og diskuterer holdninger og ideer.

Idebussen

Konkret laves en "idebus". En autocamper lejes i 3-4 mdr. og indrettes som informationscenter. Idebussen kan møde lokalbefolkningen, hvor de bor. På udvalgte lokaliteter: ved Brugsen, ved havnen på den lille ø mv., kan lokalbefolkningen således møde personale og hente informationer om projektet.

Samtidig kan folk komme med forskellige ideer, når de møder i idebussen. De kan melde sig som interesseret til at deltage i nedennævnte arbejdsgrupper. De kan tilmelde sig et nyhedsbrev (udsendes som e-mail eller alm. brev), som løbende vil orientere om arbejdet. Igennem disse nyhedsbreve indkaldes også til møderne i de relevante arbejdsgrupper, som vedkommende har vist interesse for.

Idebussen vil have opkobling til Internettet og løbende offentliggøre indkomne ideer og forslag på projektets hjemmeside. Til dette formål bruges et af de tilgængelige internetværktøjer. Dette gør det også muligt for andre end brugerne af bussen at bidrage med ideer i denne fase.

Idebussens ankomst på et givent sted skal forberedes grundigt. På for eksempel de mindre øer skal beboerforeningen inddrages og gerne deltage aktivt, og befolkningen skal på forhånd orienteres via pressen mv..

Idebussen er det første initiativ der igangsættes. Den vil koste omkring 125.000 kr. i leje, indretning og drift. Hertil kommer en væsentlig udgift til personale som svarer til cirka 6 månedsværk til forberedelse, drift og opfølgning.

Bussen bør bemannes med to personer. Den ene af disse personer bør komme fra den pågældende kommune, så der sikres en lokal viden og forankring i den enkelte kommune. Hver kommune skal påregne cirka 1/2 månedsværk til denne repræsentation. Ved større statsejede arealer som eksempelvis Syd- og Nordlangeland og ved Svanninge Bakker bør staten være repræsenteret ved Skov og Naturstyrelsen, Fyn.

Samarbejde med pressen

Det er vigtigt, at informationerne og hele idefasen ikke alene forbeholdes den lokale befolkning omkring bussens stoppesteder. Befolkningen i eksempelvis Svendborg, Faaborg mv. skal også inddrages i arbejdet og have mulighed for information og medindflydelse. Udover at idebussen skal gøre stop i købstæderne og Ringe, skal informationen også ud til den brede befolkning i de 4 kommuner.

Der bør søges et samarbejde med relevante medier eksempelvis Fynske Medier / Fyns Amtsavis. Udover at dække bussens færd kan de skabe et fokus på arbejdet. Samarbejdet kan eksempelvis baseres på, at avisen tilbydes hjælp til en fast ugentlig side om nationalparksarbejdet. Her kan nationalparkssekretariatet besvare spørgsmål, beskrive særlige seværdigheder indenfor undersøgelsesområdet, give weekendens turforslag mv..

Orienterings- og debatmøder

Det skal være muligt for den lokale idrætsklub, beboerforening, partiforening, Rotary-club m.fl. at få et oplæg omkring Nationalparkarbejdet til møder, generalforsamlinger eller lignende. Der afsættes de nødvendige arbejdsmæssige ressourcer til at kunne holde et passende antal oplæg i alle 4 kommuner igennem hele nationalparkarbejdet. Der forventes at blive tale om minimum 10 oplæg i hver af de 4 sydfynske kommuner, hvoraf de første 4 oplæg ligger inden for de første 6 måneder. Der forventes omkring 3-4 oplæg i Assens Kommune.

Hjemmeside

Der bør etableres en velfungerende hjemmeside, som giver mulighed for at stille spørgsmål, kommentere, læse blogs fra medarbejdere mv. Denne danske side kan etableres for 300.000 kr. inkl. køb af et egnet debatværktøj til siden. Hertil kommer arbejdskraft til opbygning og indtastning. Siden skal fungere igennem hele forløbet.

Information og oplevelser

Det er vigtigt, at befolkningen har et ejerskab og viden om Det Sydfynske Øhav. Befolkningen bør tilbydes nogle konkrete oplevelser, som kan øge den lokale viden om området og give nye oplevelser, samtidig med at folk informeres og inddrages i nationalparksarbejdet. Områdets naturvejledere er her oplagte aktører. Der bør sammensættes en række nye turmuligheder, hvor folk kan komme på gåben, cykel eller til vands rundt i nationalparksområdet. Det kan eksempelvis være det ugentlige "kend dit øhav" arrangement, hvor guider viser rundt på udvalgte lokaliteter mv. Guiderne skal samtidig informere om nationalparksarbejdet og indsamle og viderebringe ideer og synspunkter. Dette sker via Internettets webforum, der således også vil bidrage til at skabe liv på denne hjemmeside.

Arrangerede ture, aktiviteter ol. må forventes at blive en del af tilbudene i en eventuel kommende nationalpark – både for lokale og turister. Som udgangspunkt bør disse ture baseres på en økonomisk bæredygtig model, hvor brugeren betaler for den konkrete tur eller aktivitet. Ovenstående ture er en del af borgerinddragelsen, men skal samtidig bruges til at undersøge lokalbefolkningens betalingsvillighed overfor eksempelvis guidede ture. Dette skal være et fast debattemne på turene, og resultaterne sammenfattes og indgår i det videre arbejde. Et arbejde som jvnf. afsnit 3.2.5 også skal afdække muligheden for at de enkelte jordejere kan få en indtjening på eksempelvis organiserede ture, aktiviteter mv..

Der laves 50-75 arrangementer rundt om Øhavet med et gennemsnitligt deltagerantal på 30 personer. Udgiften hertil vurderes at være omkring 100.000 kr. til løn, markedsføring og transport.

Børn og unge

En vigtig målgruppe i nationalparksarbejdet er børn og unge. Traditionelt set også en vanskelig gruppe at få i tale i projekter som disse.

Områdets naturvejledere engageres i at udvikle forskellige undervisningsforløb i samarbejde med områdets skoler/skoleforvaltninger og ungdomsuddannelser. Et kortere eller længere projektforbud som kan involvere mange forskellige undervisningstemaer lige fra natur til demokrati og samfundsudvikling. Forløbet skal også give eleverne mulighed for at komme ud i området på ekskursioner/lejrskoleophold. Det hele skal resultere i forskellige bud på den ideelle nationalpark eller forslag til indhold – set med børns og unges øjne.

Alle 4 kommuners skoler skal tilbydes at deltage i projektet. Som udgangspunkt skal denne deltagelse være gratis for skolerne. Succeskriteriet er, at 40 klasser har beskæftiget sig aktivt med temaet nationalpark og indsendt forslag af forskellig karakter. Dette projekt vurderes at koste omkring 150.000 kr., under forudsætning af at der omkostningsfrit kan engageres lokale lærere i udarbejdelsen af undervisningsmaterialet.

Ambassadører / nøglepersoner

Det er som tidligere nævnt vigtigt at ruste området politikere, foreningsrepræsentanter m.fl. til at føre en konstruktiv debat om emnet. Der er en lang række erfaringer fra de andre 10 undersøgelsesområder, som der bør bygges videre på. Der bør således tidligt i processen laves forskellige studieture til andre nationalparksområder eller invitation af relevante personer til Sydfyn og Øerne.

Det kan være ekskursioner for de nedsatte grupper (styregruppe m.fl.), men det bør også være muligt at yde økonomisk støtte til foreningsture i regi af eksempelvis landbruget, naturfredningsforeningen mv. Det bør dog tilstræbes, at turene laves som fællesture, da de dermed kan være netværksskabende.

Der afsættes 150.000 kr. til studieture og konference/oplæg.

Trin 3 (Konkretisering og systematisering af ideer) er fasen, hvor de mange indkomne ideer og forslag skal sorteres, udvælges og prioriteres. Denne opgave lægges i 4 nedsatte arbejdsgrupper med følgende temaer:

- Natur
- Kulturhistorie
- Friluftsliv
- Erhverv

Hver arbejdsgruppe skal indstille forslag til nye ideer og potentielle muligheder – på kort og lang sigt indenfor hvert af de 4 temaer. Det er også i disse grupper, at der gives forslag til nationalparkens grænser ud fra vurderinger omkring det enkelte tema.

Udfordringen bliver at sikre en sammensætning af personer i grupper som repræsenterer hele området. Det er muligt, at der er nødvendigt at sammensætte mindre undergrupper på Langeland, Ærø og Sydfyn. Disse undergrupper udpeger repræsentanter som deltager i hovedarbejdsgruppen. Denne model er dog administrativ tung, da der skal serviceres mange grupper, og der er fare for en meget lokal fokusering.

Arbejdsgrupperne er åbne for alle. Der er gode erfaringer fra denne model fra blandt andet Thy og Mols Bjerge. Det sikrer en åben proces.

Der udpeges en eller flere repræsentanter fra styregruppen til hver arbejdsgruppe. Sekretariatet for nationalparksprocessen er sekretær for gruppen. Erfaringer fra de andre nationalparksområder viser, at denne opgave ikke kan baseres på frivillig arbejdskraft fra gruppemedlemmerne, men der skal afsættes betydelige ressourcer til denne opgave. Dette skal også sikre en koordination og forbindelse mellem de 4 arbejdsgrupper. Der bør endvidere være en kommunal repræsentation i arbejdsgruppen. Etableres der underarbejdsgrupper vil den enkelte kommune skulle bistå med sekretærbistand til disse grupper.

Det er også den enkelte arbejdsgruppe som er medbestemmende på, hvordan de enkelte faglige analyser skal gennemføres. Nogle af analyserne bør dog igangsættes hurtigst muligt, da de er hele arbejdsgrundlaget for gruppen. Der skal derfor foretages en afvejning af de enkelte analyser, og hvorvidt de kan og bør afvente en behandling i arbejdsgruppen.

Trin 4 (opsamling) er fasen, hvor de udarbejdede ideer i de 4 arbejdsgrupper samles og formidles til offentligheden. Der er formentlig flere forskellige forslag til nationalparkens udviklingsmuligheder og dets grænser.

Disse forslag gennemarbejdes, og styregruppen sender dem samlet til offentlig debat og stillingtagen.

Det bør overvejes, om autocamperen skal på en rundtur og præsentere de forskellige forslag for lokalbefolkningen med henblik på en holdningstilkendegivelse. I overvejelsen bør indgå, hvordan hele borgerinddragelsen har forløbet. Vurderes der et behov for en ekstra indsats, kan autocamperen være et godt redskab.

Den generelle holdningstilkendegivelse fås hovedsagligt via Internettet, hvor relevante forslag og scenarier lægges til en vejledende afstemning. Herudover afholdes borgermøder efter café-møde-princippet udvalgte steder i de 4 kommuner.

Via skoler og ungdomsuddannelser forsøges børn og unge mobiliseret til også at deltage i denne del af arbejdet.

Sidste trin 5 (konklusion og beslutning) sker i styregruppen for projektet. Den endelige anbefaling i form af en rapport sendes til behandling i de 4 kommunalbestyrelser. Det forudgående arbejde og offentlige debat er hele grundlaget for denne beslutning.

3.3.3 Økonomi – Borgerinddragelsen

Udgifterne fordeler sig på følgende omkostninger.

Trin	Opgave	Udgift	Uddybning
1 + 2	Materiale og drift af autocamper	125.000 kr.	
	Hjemmeside	300.000 kr.	
	Konkrete ture	100.000 kr.	
	Børn og Unge	150.000 kr.	
	Studieture	150.000 kr.	
	Lønudgift	450.000 kr.	10 mdr.
3	Mødeudgifter - arb. Grp.	150.000 kr.	
	Lønudgift	585.000 kr.	13 mdr.
4	Information	150.000 kr.	
	Lønudgift	225.000 kr.	5 mdr.
5	Lønudgift	140.000 kr.	3 mdr.
	Udgivelse af rapport	50.000 kr.	
Generelt	Annonceudgifter	250.000 kr.	
	Kørselsudgifter	50.000 kr.	
	Konsulenthjælp	175.000 kr.	
	Uforudsete / diverse	250.000 kr.	
I alt		3.300.000 kr.	

Hertil kommer den enkelte kommunes egen arbejdskraft i borgerinddragelsen, svarende til cirka ½ månedsværk per kommune. Nedsættes, som tidligere skitseret, yderligere lokale

arbejdsgrupper, skal den enkelte kommune forvente at levere en større arbejdskraft i form af sekretærbistand til de lokale arbejdsgrupper.

3.3.4 Tidsplan og succeskriterier for borgerinddragelsen

Overordnet tidsplan for borgerinddragelsesprocessen. Tiden angiver tid fra igangsættelsestidspunktet. Forud for dette arbejde er lavet en omfattende detailplanlægning og projektplan for borgerinddragelsen. Som værktøj for dette arbejde er der blandt andet udarbejdet en større interessentanalyse.

Opgave	1 – 3 måned	4-6 måned	7-9 måned	10-12 måned	13-15 måned	16-18 måned
Information, holdningstilkendegivelser og idéindsamling	■	■	■			
Konkretisering af ideer i arbejdsgrupper			☀ ₁	■	■	☀ ₂
Holdningstilkendegivelse					■	■
Beslutning						■

☀ "Stop or go" milepæl. Her evalueres resultaterne og styregruppen træffer en beslutning om at stoppe eller fuldføre arbejdet. Herudover vil der være yderligere mindre interne milepæle, som fastlægges i den videre detailplanlægning. Se også afsnit 4.3.

Succeskriterier for borgerinddragelsen:

☀₁ : Der er gennemført en informationskampagne, som har formålet at skabe en offentlig debat om nationalparken. Mange holdninger er fremført i eksempelvis pressen – både positivt og negativt. Debatten er foregået i alle deltagende kommuner. Idebussen har været rundt i undersøgelsesområdet så alle borgere har haft en rimelig mulighed for at møde den (under 10 km til bussen). Der er afholdt over 3 orienteringsmøder i hver kommune, eksempelvis som oplæg for foreninger mv. I Assens Kommune dog kun 1 møde.

Der er allerede indkommet mange ideer og forslag til tiltag der kan laves for at forbedre områdets oplevelsesmuligheder. Ideerne er samlet i et idekatalog.

Over 100 mennesker har tilkendegivet, at de vil deltage aktivt i de nedsatte arbejdsgrupper. Alle arbejdsgrupper kan sammensættes, så de indeholder en bred repræsentation af interesser. Der er udarbejdet et klart kommissorium for hver enkelt arbejdsgruppe.

De væsentligste interessegrupper er generelt tilfredse med det hidtidige arbejde. Dette baseres på en direkte høring herom, som desuden afdækker ønsker til den videre proces. Styregruppen har på forhånd udpeget de væsentligste interessegrupper igennem en omfattende interessentanalyse.

☀₂ : Arbejdsgrupperne har nu arbejdet konstruktivt på at udarbejde delrapporter med forslag og ideer indenfor deres område. Den enkelte arbejdsgruppe har således udarbejdet delrapporter med en bred opbakning fra gruppen.

Der er et godt faglig gennemarbejdet og –diskuteret grundlag for at sammenfatte delrapporterne og sende dem ud til en ny offentlig debat.

3.4 De synlige resultater

De 4 sydfynske kommuner arbejder i dag målrettet på at skabe nye oplevelsesmuligheder i områdets natur og landskab. Dette sker blandt andet igennem det tværkommunale Naturturisme I/S, som igangsætter konkrete projekter, der skaber konkrete tilbud for lokale såvel som turister.

Disse konkrete fodaftryk og forbedringer, som spænder lige fra eksempelvis Øhavsstien, naturlegepladser til nye naturområder, øger områdets udbud af oplevelser. Det gør Sydfyn og Øerne endnu mere attraktivt og rustet området i konkurrencen med de mange andre destinationer i Danmark, som arbejder i samme retning.

Det er derfor vigtigt for Sydfyn og Øerne, at der bevares et fokus på at udvikle nye oplevelsestilbud, hvad enten det er nye naturområder, en tilgængelighed til naturen eller konkrete faciliteter, markedsføring og formidling. En nationalparksundersøgelse bør ikke stoppe denne fokusering på produktudviklingen, men tværtimod skærpe indsatsen ved også at være med til at afdække nye muligheder, dvs. skabe nye konkrete muligheder for oplevelser i området i perioden 2009-2011 – for lokale såvel som turisten.

Denne fokusering på også at levere synlige resultater vil understøtte hele undersøgelsesfasen. Det vil kunne skabe et lokalt engagement, fordi der rent faktisk skabes konkrete forbedringer ved at der handles "her og nu" på konkrete forslag.

Der bør således afsættes betydelige midler til at realisere konkrete projekter i løbet af 2009 - 2011. Der skal være tale om projekter som understøtter en eventuel nationalpark, dvs. projekter som er i overensstemmelse med nationalparklovens formål.

Der vil være tale om projekter som er i støbeskeen i Naturturisme I/S, i de enkelte kommuner og ikke mindst nye projekter som kommer frem i løbet af undersøgelsesfasen.

Projekterne realiseres gennem frivillige aftaler med interesserede lodsejere.

Nedenfor følger fire indsatsområder, indenfor hvilke der bør igangsættes projekter. De enkelte projektforslag skal illustrere typen af projekter. De kræver en videre bearbejdning og prioritering før de kan igangsættes. I denne proces vil projekter udgå og nye vil komme til. Det er styregruppen som er ansvarlig for og skal bevillige den enkelte projektbevilling og sikre projektets realisering.

Projekterne er også tænkt som løftestang for større projekter. De afsatte midler skal så at sige bane vejen for yderligere investeringer fra eksempelvis statens miljømilliard. Ved at synliggøre og modne potentielle projekter kan der således tiltrækkes nye investeringer. Det har vist sig muligt via Naturturisme I/S. Her investerer kommunerne årligt 1,6 mio. kr. og turistforeningerne 100.000 kr. Investeringen på 1,7 mio. kr. har trukket eksterne midler til, så der alene i 2008 kan igangsættes projekter for i alt 6,5 mio. kr.

Langt fra alle projekter kan naturligvis realiseres igennem dette projekt, men de projekter som vælges realiseret kan understøtte og bidrage til en positiv og trinvis udvikling for området. En langsigtet udvikling som samtidig løbende skaber synlige forbedringer og resultater.

De igangsatte projekter understøtter ikke kun en eventuel nationalpark, men generelt arbejdet med at udvikle områdets oplevelsesværdi for lokale og gæster. Projekterne vil derfor kunne realiseres, selvom det besluttes at stoppe nationalparksundersøgelse jf. afsnit 3.3.4.

3.4.1 En styrket natur

Der gøres en særlig indsats for at styrke naturen. En styrket natur giver flere oplevelser, og understøtter områdets profil som et område med en smuk og særlig natur.

Der er tale om projekter, hvor der eksempelvis etableres en naturpleje i et naturområde samtidig med at der åbnes for offentlighedens adgang, laves information mv. Der er også tale om projekter, hvor interesserede lodsejere ønsker at styrke naturen, ved at etablere nye naturområder. Projekterne laves gennem frivillige aftaler med områdets lodsejere.

Potentielle projekter der kan arbejdes videre med:

Udvikling af Egebjerg Bakker. Området rummer et stort potentiale til at blive Svendborgs pendant til Svanninge Bakker til gavn for hele Det Sydfynske Øhav. Et bynært naturområde med meget store rekreative værdier – i form af natur og flotte udsigter (landskaber). Naturturisme I/S og Svendborg Kommune igangsætter i 2008 et projekt der skal belyse disse potentialer og som også realiserer mindre konkrete forbedringer. Der bør arbejdes videre på at understøtte denne plan igennem nye konkrete tiltag i området.

Grøn korridor for dyr og mennesker fra Egebjerg Bakker gennem Tankefuld til havet. Der gøres en indsats for at styrke naturen i området, med særlig vægt på området igennem Tankefuld. Herved forbindes Svendborg med Egebjerg Bakker.

Grøn korridor for dyr og mennesker fra Egebjerg Bakker til Svanninge Bakker. Der gøres en særlig indsats for naturen i hele dette specielle morænelandskab. Der arbejdes på at sikre nye rekreative muligheder i form af eksempelvis stier.

Udvikling af et bynært naturområde ved Faaborg. Faaborg by – og særligt den vestlige del af byen, mangler bynære naturområder. Byen gives en naturlig indgang til en eventuel nationalpark ved at etablere et naturområde vest for Faaborg by.

Muligheden for at skabe et nyt stort rekreativt naturområde på Knolden undersøges. Dette område rummer store rekreative potentialer.

Etablering af et nyt stort offentligt naturområde i bakkerne ved Håstrup. To private lodsejere har udvist interesse for at skabe et nyt offentligt naturområde med store rekreative værdier.

Sydlangeland rummer særlige naturværdier, specielt omkring områdets mange nor, hvoraf flere er naturgenoprettet gennem de seneste år. Områdets rige fugleliv er en klar styrke. Der bør kigges på muligheden for at etablere nye vådområder på Langeland, hvor der skabes en bæredygtig offentlig adgang. Mulige områder: Nord for Hou Fyr, ved Klæsegårde, Kædeby moser, syd for Bogø, Ristinge Nor, Magleby Nor. Der bør igangsættes en undersøgelse af lodsejerinteressen i udvalgte områder. Projekterne skal således modnes og hjælpes frem, så andre parter som eksempelvis staten overtager realiseringen af eventuelle større projekter.

Langelands hatbakker udgør også et særligt naturpotentiale. Hatbakker rummer/kan udvikle en mere og mere sjælden naturtype, overdrevet (tør eng). Bakkerne rummer normalt en stor rekreativ værdi. Udsigten fra toppen over dele af en eventuel nationalpark giver desuden anledning til at formidle bredere om nationalparken og dens oplevelsesmuligheder. Hatbakkerne rummer oftest ingen eller meget små landbrugsinteresser. Der bør sikres offentlig adgang og sikring af naturen på udvalgte hatbakker på Langeland. Gerne i tilknytning til eksempelvis Øhavsstien, cykelruterne eller Margueritruterne.

I Stokkeby Nor på Ærø foregår i øjeblikket spændende private initiativer til sikring af naturen. Disse initiativer understøttes og forsøges udbredt til hele noret. På tilsvarende vis findes andre

lokale initiativer på Ærø omkring blandt andet afgræsning med hårdføre kvægracer, som med fordel kan understøttes og udbredes.

Muligheden for at styrke naturen og skabe nye naturoplevelsesmuligheder på Næbbet ved den nye golfbane på Ærø undersøges.

Der gøres en særlig indsats for at understøtte naturen på småøerne i Øhavet. Det kan være naturpleje, udlæg af nye naturområder eller genskabelse af vådområder.

Der arbejdes på at igangsætte en mærkningsordning for kødkvæg på Sydfyn og Øerne. Der opstilles kriterier for ordningen, så den fremmer interessen for at lade kvæg afgræsse områdets naturområder. Igennem utraditionelle samarbejder mellem restauratører, slagterier og landmænd skabes et kvalitetsprodukt, som i kraft af sin "gode historie" kan sælges for en merpris, der kan stimulere landmænd til at deltage i projektet. Dette kan bane vejen for samarbejder omkring andre specialprodukter fra området.

3.4.2 Kulturhistorie

Der gøres en særlig indsats for at bevare og formidle vores kulturarv. Sydfyn og Øerne rummer væsentlige værdier, som er en del af områdets identitet og værdi ved at bo og besøge området. Mange kulturmiljøer forfalder i disse år, eksempelvis kystkulturmiljøer, fordi området/bygninger mv. ikke længere anvendes. Herved tabes det lokale incitamentet for at vedligeholde og bevare.

Endvidere findes en række enkeltstående kulturelementer i landskabet, som gravhøje, stendysser mv. som er under pres fra eksempelvis sammenfald og/eller tilgroning.

Der er tale om projekter, hvor der kan etableres nye funktioner i gamle kulturmiljøer. Det kan være kystmiljøet der gives en ny funktionalitet i kraft af turismeprodukter. Desuden kan der være tale om projekter hvor interesserede lodsejere ønsker at sikre fortidsminder og skabe offentlig adgang og information. Hertil kommer formidlingsprojekter omkring vores kulturarv.

Potentielle projekter der kan arbejdes videre med:

Det sydfynske Øhav er et populært farvand for indehavere af bevaringsværdige skibe, hvoraf flere skibe er hjemmehørende i området. Derudover er området begunstiget af en række havne med tydelige spor fra de sidste 200 år, der tilsammen fortæller en væsentlig del af den danske søfartshistorie.

Sigtet med dette projekt er at udnytte denne styrke på Sydfyn ved at koble det praktiske arbejde omkring restaurering af skibe med oplevelsesøkonomi, dokumentation og vidensformidling. På en eller flere havne indrettes der, i samarbejde med museerne, en ny facilitet – en "pusleplads" – hvor virksomheder og private kan arbejde med restaurering af deres både. Museerne kan udnytte deres erfaring ved at stå for guidede omvisninger, mens skibet ligger på bedding, ligesom museerne til gavn for skibsbyggere, skibsejere og offentligheden dokumenterer processerne og formidler dem bl.a. via website, som samtidig reklamerer for faciliteterne på Sydfyn i Danmarks "maritime centrum". Denne model forudsætter samarbejde mellem museer og andre aktører, bl.a. erhvervet og havnene, og har sin fordel blandt andet i det forhold, at den i princippet kan udvides til flere havne omkring Øhavet afhængig af behovet.

Der gøres en målrettet indsats for udvalgte kulturhistoriske elementer, dvs. konkrete steder i landskabet. Det er eksempelvis på Skansen ved Stengade, hvor nedslidningen bør stoppes, formidlingen øges, og muligheden for at etablere kanoner mv. undersøges.

En lang række andre steder kan der gøres en særlig indsats for at sikre vores kulturarv og forbedre de oplevelsesmuligheder de giver. Eksempelvis i Pipstorn skov, Faaborg og ved Sct. Alberts Grav på Ærø.

3.4.3 Friluftsliv og formidling

Der gøres en særlig indsats for at styrke friluftslivet og den generelle formidling omkring områdets natur og kulturarv. Populært sagt gøres en indsats for at lokale og gæster kan nyde og bruge områdets tilbud. Dette på en måde der tilgodeser naturen og lokalbefolkningens interesser.

Der er tale om projekter, hvor der eksempelvis etableres en bedre adgang til naturen i form af nye stier ol. eller der laves støttefaciliteter fra små ubemandede informationscentre til madpakkehuse. Der skal også gøres en indsats for at formidle om områdets mange tilbud, og herigennem gøre dem synlige og lettilgængelige for lokale og gæster. Der bør også fokuseres på handicappedes muligheder for at bruge og opleve naturen. Projekterne realiseres gennem frivillige aftaler med områdets lodsejere.

Potentielle projekter der kan arbejdes videre med:

Formidling:

Undersøge muligheden for at lave et fælles natur- og kulturhistorisk center for Nationalparken. I dette større center samles formidlingen af områdets natur og kulturarv. Endvidere bruges centeret som udgangspunkt for at opleve hele området. Man bliver klædt på til "oplevelserne i nationalparken". Man får viden, men også konkrete oplysninger om muligheder mv. Centeret bliver samtidigt et friluftslivscenter. Det kan tilbyde en række faciliteter og serviceydelser for friluftsfolket, som kan tiltrække brugere fra hele landet – også uden for den traditionelle højsæson. Ideen videreudvikles, og der laves en bæredygtighedsanalyse omkring både drift og etablering.

Lave en oplevelsesportal for Det Sydfynske Øhav på Internettet. Her samles informationerne om alle områdets tilbud, lige fra overnatningssteder, attraktioner til informationer om naturen. Portalen bygges op omkring det kommende nationale oplevelseskort, som trækker på informationer fra eksisterende databaser.

Lave et formidlingscenter ombord på Ærøfærgen.

Udarbejde konkrete turforslag til en- og flerdagsudflugter i området.

Friluftsliv:

Der etableres stisløjfer til Øhavsstien. Herunder afsøges muligheden for at forbinde Vejstrup ådal og Lundeborg med en kystnær sti. Muligheden for at sikre en bedre afslutning på Øhavsstien ved Henninge Nor, Langeland undersøges.

Der etableres ridestier på Sydfyn og/eller Øerne. Naturturisme I/S igangsætter allerede et projekt som i 2008 skal afdække muligheder og perspektiver for dette arbejde. På baggrund af dette arbejde igangsættes det konkrete arbejde med at realisere ridestierne.

Mindre støttefaciliteter etableres efter nærmere undersøgelse af behov og muligheder. Det er eksempelvis shelterpladser, fugletårne, ubemandede info-steder, lokal formidling af seværdigheder mv.

Der etableres en rekreativ sti fra Faaborg til Dyreborg.

Der etableres bedre rekreative muligheder på Næbbet og omkring golfbanen på Ærø.

Der etableres en rekreativ sti fra Bagenkop til Dovns Klint.

Der etableres stirundture på de beboede øer i Øhavet, hvor der i forvejen ikke er denne mulighed.

Der igangsættes konkrete initiativer som kan forbedre handikappedes mulighed for at bruge og opleve naturen igennem eksempelvis handikapegnede stier, adgange til kysten mv.

Der arbejdes på at udbygge områdets lejrskolefaciliteter, så børn og unge kan opleve området. Et arbejde som er igangsat i Naturturisme I/S

3.4.4 Erhverv

Et af formålene med at etablere en nationalpark er ifølge Nationalparkloven at: " understøtte en udvikling til gavn for lokalsamfundet, herunder erhvervslivet, med respekt for beskyttelsesinteresserne".

Der afsættes midler til at understøtte nye erhvervsinitiativer som er i overensstemmelse med nationalparklovens formål. Der kan ikke ydes økonomisk støtte til enkelte virksomheders egen drift og udvikling.

Potentielle projekter der kan arbejdes videre med:

En styrket indsats for at udvikle og organisere områdets lokale producenter af kvalitetsfødevarer.

Etablere bedre overnatningsmuligheder på småøerne i Øhavet, eksempelvis Bed & Breakfast. Der er en lokal interesse, men opstartsfasen kan være en stopklods. Lokalt interesserede hjælpes derfor i gang med rådgivning om lovgivningen, ansøgningsprocedurer, markedsføring mv.

Udvikle nye produkter til turister. Produkter hvor der med eksempelvis afsæt i for eksempel områdets naturværdier, skabes et unikt og salgbart produkt, der kan skabe en større økonomisk omsætning (stort døgnforbrug). Det kan være alt lige fra pakketure til eksklusive lystfiskerture med guide, kok mv. Skonnerten Fylla vil være én blandt mange væsentlige aktører i dette arbejde.

3.5 Samlet økonomi til konkrete projekter

Der afsættes 8 mio. kroner til at realisere konkrete projekter som kan understøtte en kommende nationalpark og dens formål omkring natur, friluftsliv og erhvervsudvikling. Den afsatte ramme på 8 mio. kr. skal også bruges til at tiltrække yderligere investeringer, så den samlede investering på Sydfyn og Øerne forøges betragteligt i løbet af projektperioden. Den samlede ramme på 8 mio. kr. skal fordeles på projekter indenfor de 4 indsatsområder. Den præcise fordeling af midlerne indenfor de enkelte indsatsområder fastsættes af styregruppen under naturlig hensynstagen til, at der gennemføres projekter, som kommer hele området til gavn.

Naturturisme I/S har som tidligere nævnt på lignende vis skabt en række synlige resultater. Resultater som typisk tager tid at modne og udvikle, hvilket kun sker, hvis der afsættes de nødvendige ressourcer til at fokusere på denne udvikling. Udover den nuværende indsats i Naturturisme I/S har de tidligere gennemført lignende projekter i samarbejde med eksterne parter. De vilde heste på Sydlangeland, som nu er øens mest besøgte attraktion, Naturlegepladsen i Svanninge Bakker og Ærø Naturpark er eksempler. Disse projekter er gennemført med en investering fra Naturturisme I/S på under 1 mio. kr. men har tiltrukket yderligere eksterne investeringer, så der samlet set er investeret omkring 2,8 mio. kr. i de tre projekter.

4. Ledelse og organisering af nationalparkundersøgelsen

Undersøgellesfasen ledes af en styregruppe som sammensættes af repræsentanter fra kommuner, erhverv og interesseorganisationer.

Bestyrelsen i Naturturisme I/S er en velkendt og velfungerende enhed med repræsentanter fra de væsentligste interessegrupper.

Denne bestyrelse kan med fordel varetage ledelsen af nationalparksundersøgelsen og betegnes i den forbindelse "Styregruppe for nationalparksundersøgelsen i Det Sydfynske Øhav".

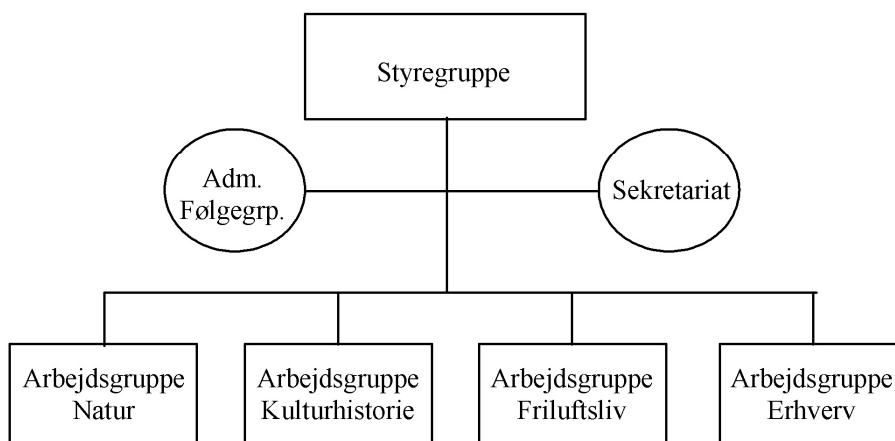
Ved at benytte denne bestyrelse tager arbejdet afsæt i et succesfuldt samarbejde og der vælges en administrativ effektiv model, da der ikke skal opbygges endnu et parallelt tværkommunalt organ. Alle medlemmer i bestyrelsen for Naturturisme I/S indtræder i styregruppen med én stemme per person. Bestyrelsen vil på baggrund af ønsker og en nærmere interessentanalyse vurdere behovet for at supplere styregruppen med yderligere repræsentanter.

Projektområdet omfatter også Helnæs Bugt og Helnæs, som hører under Assens Kommune. Kommunen tilbydes derfor en plads i styregruppen.

Kommunerne og bestyrelsen for Sydfyns Udviklingssamarbejde vil løbende blive holdt orienteret om processen. Kommunerne vil have mulighed for at stoppe undersøgelsesfasen ved udvalgte milepæle, jf. nedenstående tidsplan.

Som rådgiver for styregruppen nedsættes en administrativ følgegruppe. Der tages også her afsæt i en velfungerende arbejdsgruppe i Naturturisme I/S. I denne embedsmandsgruppe er alle kommuner, landbruget, staten og turistorganisationer repræsenteret. Gruppen betegnes "Følgegruppe for nationalparksundersøgelsen i Det Sydfynske Øhav". For at sikre en administrativ effektiv organisering skal denne følgegruppes medlemmer være identisk med arbejdsgruppen for Naturturisme I/S. Den suppleres dog af et medlem fra Assens Kommunes forvaltning. Efter ønske fra de enkelte kommuner kan der efter behov udpeges flere medlemmer til gruppen fra forskellige faglige forvaltninger. Det er styregruppen, der beslutter bemanningen af følgegruppen. Der er alene tale om en administrativ følgegruppe som rådgiver styregruppen. Der må derfor ikke være politiske repræsentanter i følgegruppen fra hverken foreninger eller myndigheder.

Dette giver følgende samlede organisationsdiagram:



Den daglige drift af nationalparksundersøgelsen købes af sekretariatet for Naturturisme I/S. Sekretariatet arbejder i dag på at udvikle og igangsætte projekter på Sydfyn og Øerne. Dette sker i overensstemmelse med "Strategi og handlingsplanen for Naturturisme I/S". Der igangsættes således projekter for 6,5 mio. kr. i 2008, hvoraf knap 4,5 mio. kr. er eksterne fondsmidler og støtte. Der er tale om projekter, som understøtter nationalparksarbejdet.

Naturturisme I/S kan ikke, med dets nuværende budget og bemanning, løfte en nationalparksundersøgelse. Det vil kræve væsentligt flere økonomiske og faglige ressourcer.

4.1 Samlet budget for undersøgelsesfasen

Opgave	2009	2010	I alt
Udrednings- og analyseudgifter	1.000.000 kr.	200.000	1.200.000 kr.
Borgerinddragelse	2.100.000 kr.	1.200.000 kr.	3.300.000 kr.
Konkrete projekter *)	2.000.000 kr.	6.000.000 kr.	8.000.000 kr.
Administration og ledelse	250.000 kr.	250.000 kr.	500.000 kr.
I alt	5.350.000	7.650.000 kr.	13.000.000 kr.

*) Realiseringen af de konkrete projekter kan forventes at forløbe til og med 2011.

4.2 Finansierungsplan for undersøgelsesfasen

	2009	2010	I alt
Svendborg Kommune	500.000	500.000	1.000.000
Faaborg-Midtfyn Kommune	500.000	500.000	1.000.000
Langeland Kommune	200.000	200.000	400.000
Ærø Kommune	125.000	125.000	250.000
Assens Kommune	100.000	100.000	200.000
Naturturisme I/S	300.000	300.000	600.000
Fonde, Miljøministeriet			4.550.000
Region Syddanmark / EU			5.000.000
I alt			13.000.000

Dette giver en kommunal medfinansiering inklusiv Naturturisme I/S på 3,45 mio. kr. svarende til 27 % af det samlede finansieringsbehov.

Den eksterne finansiering er ikke fordelt på 2009 og 2010. Det er normalt ikke nødvendigt i forhold til de eksterne donorer, da beløbet bevilliges som ét samlet tilsagn, der udbetales, når udgiften er afholdt. Af hensyn til projektets likviditet er en forudbetaling af den kommunale finansiering nødvendig.

I den videre opbygning af dette projekt, herunder detailplanlægning og fundraising, forventes Naturturisme I/S at skulle bruge omkring 4 – 6 måneders arbejdskraft. Denne udgift afholdes indenfor Naturturisme I/S nuværende budget.

4.3 Tidsplan

Undersøgelsesfasen kan gennemføres på cirka 18 måneder. Alt afhængig af, hvornår finansieringen tilvejebringes, og arbejdet igangsættes, kan der således forventes et beslutningsgrundlag omkring sommeren/efteråret 2010.

Realiseringen af de konkrete projekter kan ikke alle afsluttes indenfor denne periode. Større projekter må forventes at forløbe ind i 2011. Som tidligere nævnt vil disse projekter kunne realiseres uafhængigt af en eventuel afbrydelse af undersøgelsesfasen. De konkrete projekter er ikke medtaget i nedenstående tidsplan.

Der vil i løbet af undersøgelsesfasen blive indlagt milepæle, som styregruppen vil styre efter. Disse interne milepæle fastlægges, inden projektet igangsættes. Dette vil ske i forbindelse med, at der udarbejdes en detaljeret projektplan. Via disse milepæle får styregruppen mulighed for løbende at evaluere arbejdet. Det vil være muligt for styregruppen at stoppe processen. En sådan beslutning skal behandles i de deltagende kommuner.

Der vil dog også være en milepæl cirka halvvejs inde i forløbet. Her vil processen og det udførte arbejde blive sendt til politisk behandling i de deltagende kommuner. Kommunerne kan evaluere forløbet, og de får mulighed for at stoppe processen, såfremt den ikke opfylder formålet, og dermed viser sig perspektivløs. Denne løbende evaluering er naturligvis også nødvendig for at sikre kommunernes og Naturturisme I/S troværdighed overfor borgere såvel som økonomiske donorer. Afsluttes processen i utide vil kommunerne formentlig stå alene med de indtil dato afholdte udgifter til undersøgelsesfasen, da fondsmidler mv. normalt forudsætter et fuldt gennemført projekt. Denne eventuelle udgift skal minimeres igennem styregruppens løbende evalueringer, der gør det muligt at gribe ind hurtigst muligt.

Opgave	1 – 3 måned	4-6 måned	7-9 måned	10-12 måned	13-15 måned	16-18 måned
Indledende planlægning og analyse	■					
Fastlæggelse af undersøgelsesområdet	☼					
Informering og indsamling af ideer	■	■	☼			
Igangsætning af faglige analyser og udredninger		■	■	■		
Behandling af proces og resultater i kommunalbestyrelserne				★		
Nedsættelse af arbejdsgrupper mm.		■	■	■	☼	
Holdningstilkendegivelse fra lokalbefolkningen til konkrete forslag fra arbejdsgrupperne.					■	☼
Endelig rapport med anbefalinger vedtages i Styregruppen						■
Kommunalbestyrelserne anbefaler/forkaster Nationalpark Det Sydfynske Øhav						■
Beslutningen sendes til Miljøministeren						■

☼ : Interne overordnede milepæle for styregruppen. Der vil ske en konkretisering af disse milepæle i den videre detailplanlægning af projektet.

★ : "Stop or go" milepæle hvor projektet behandles politisk i de deltagende kommuner.

Ved **første milepæl** præsenteres kommunerne for de foreløbige resultater af projektet.

Der skal være udvalgt et undersøgelsesområde som nyder generel opbakning hos de væsentligste interesser i området. Der er desuden skabt en god offentlig debat og forankring omkring projektet. Der skal være nedsat de nødvendige arbejdsgrupper med en bred repræsentation – både hvad angår interesser og geografi. Arbejdsgrupperne skal være godt i gang med deres arbejde.

Styregruppen vil, inden arbejdet igangsættes, konkretisere og således gøre ovenstående succeskriterier så målbare som muligt.

Ved **anden milepæl** skal der ske en politisk stillingtagen til det færdige forslag til en eventuel Nationalpark Det Sydfynske Øhav. Efter den politiske stillingtagen sendes forslaget videre til miljøministeren. Er miljøministeren positivt indstillet overfor styregruppen og kommunernes forslag, vil etableringen af nationalparken i bedste fald kunne påbegyndes i løbet af 2011.

Tiden angiver tid fra igangsættelsestidspunktet. Forud er gået en tilvejebringelse af finansieringen, en detailplanlægning af hele forløbet og ansættelse af nødvendigt personale. I bedste fald vurderes arbejdet at kunne igangsættes med starten af 2009.

5. Indstilling fra Naturturisme I/S

Bestyrelsen for Naturturisme I/S indstiller ovenstående oplæg til godkendelse i de 4 kommuner. Det indstilles, at der igangsættes en undersøgelsesfase for at klarlægge muligheden for at etablere en nationalpark i Det Sydfynske Øhav.

Det indstilles, at kommunen bevilliger de ifølge oplægget nødvendige penge til undersøgelsesfasen. Det er efterfølgende styregruppens opgave at tilvejebringe den nødvendige finansiering til projektet fra eksterne fonde og puljer, inden arbejdet igangsættes.

Det indstilles, at bestyrelsen for Naturturisme I/S, samtidig udpeges som styregruppe for nationalparksundersøgelsen. Alle medlemmer i styregruppen har én stemme. Assens Kommune tilbydes en plads i styregruppen. Styregruppen kan lade sig supplere med yderligere medlemmer. Styregruppen skal sikre en bred folkelig debat og forankring af projektet.